

NEWS

OF THE NATIONAL ACADEMY OF SCIENCES OF THE REPUBLIC OF KAZAKHSTAN

SERIES OF SOCIAL AND HUMAN SCIENCES

ISSN 2224-5294

Volume 1, Number 299 (2015), 254 – 259

**MAIN DIRECTIONS OF DEVELOPMENT
OF MODELS OF SOCIAL PROTECTION**

A. T. Kokenova, G. S. Agmasova

International humanitarian and technical university, Shymkent, Kazakhstan

Key words: models of social protection, marginal model, redistribution model, objects of social protection, nominal social help.

Abstract. In the article types of models of social protection of the population and feature of their application are considered. Also the system of social protection of the population of the Republic of Kazakhstan and a tendency of their development are investigated. The road map 2020 and tendencies of development of social protection of the population are considered by state programs of the Government.

ӘОЖ 364.3(574)

**ӘЛЕУМЕТТІК ҚОРҒАУ МОДЕЛЬДЕРІНІҢ
ДАМУЫНДАҒЫ НЕГІЗГІ ТЕНДЕНЦИЯЛАР**

A. T. Көкенова, Г. С. Агмасова

Халықаралық гуманитарлық-техникалық университет, Шымкент, Қазақстан

Тірек сөздер: әлеуметтік қорғау модельдері, маргиналдық модель, қайта бөлу моделі, әлеуметтік қорғау объектілері, атаулы әлеуметтік көмек.

Аннотация. Мақалада халықты әлеуметтік қорғау модельдерінің түрлері және оның қолданылу ерекшеліктері қарастырылған. Сонымен қатар Қазақстан Республикасындағы халықты әлеуметтік қорғау жүйесі мен оның даму тенденциялары зерттелген.

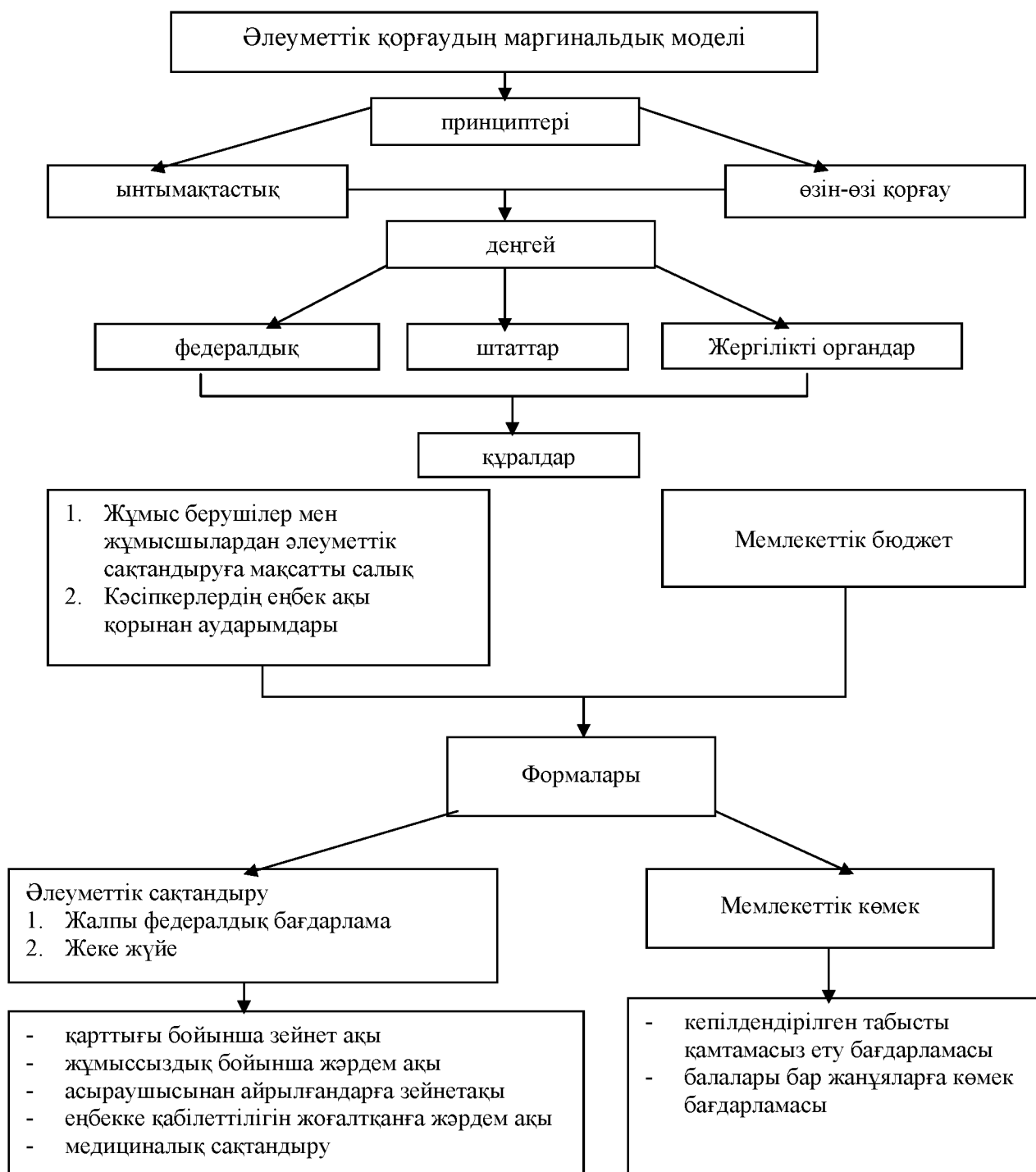
Кез келген қоғамның дамуы тек ғана экономикалық өсуге емес, сондай-ақ оның даму моделі өркениеттің прогрессивті тенденцияларына қаншалықты сәйкес келетіндігіне тәуелді. Бұған қоса қоғам белгілі бір шамада бақыланбаған экономикалық өсу салдарынан қорғауды қажетсінеді.

Адамзат қоғамы дамуының әртүрлі кезеңдерінде және экономикалық жүйенің әртүрлі типтері жағдайында аз қамтылу проблемасының тереңдеу дәрежесі, оларға көмек көрсету тәсілдері мен ауқымы және қолдаудың өз спецификасы болды.

Қазіргі заманғы модельдер жіктелімінде әлеуметтік қорғау әртүрлі негіздерден келіп шығады. Егер әлеуметтік қорғауды қоғамдық жүйе ретінде, қоғамдық қатынастарды реттеуіштер жиынтығы ретінде түсінетін болсақ мына модель типтерін қолданған жөн: неолибералдық, неоконсервативтік, әлеуметтік-демократиялық, коммунистік модель. Аталған критерийлерге сүйене отырып, әлеуметтік қорғаудың келесі қазіргі заманғы модельдерін қарастырайық.

Маргиналдық (немесе қалдық) модель.

Бұл модель АҚШ-қа тән (1-сурет). Маргиналдық модельдің негізінде өзінің тұрмыс жағдайы үшін қажетті жағдайды қамтамасыз етуге қабілетті және тұрғындардың аз қамтылған топтарын қолдауды қамтамасыз ететін американдық қоғам жөніндегі көрініс жатыр. Халықты әлеуметтік қорғаудың бұл моделі икемді, бірақ күрделі және шытырманды болып келеді. Оның сипатты ерекшелігі – орталықтандырылмауы.



1-сурет – Әлеуметтік қорғаудың маргинальдық моделі

АҚШ-та әлеуметтік қамтамасыз етудің мемлекеттік жүйесі екі негізгі формада жүзеге асырылады: әлеуметтік сақтандыру және мемлекеттік көмек беру. Бұл екеуі өзара қаржыландыру көздері бойынша ажыратылады. Әлеуметтік сақтандыру бойынша төлемдер еңбеккерлерден де, кәсіпкерлерден де алынатын әлеуметтік сақтандыруға мақсатты салықтар есебінен құрылатын сақтандыру қорларынан төленеді. Мемлекеттік көмек бюджеттік қаржы көздерінен жүзеге асырылады [1].

Әлеуметтік сақтандыру жөніндегі заң әлеуметтік сақтандырудың екі түрін белгіледі: жұмыссыздық бойынша жәрдем ақы және қарттығына берілетін зейнет ақы. Онда сонымен қатар кедейлердің, мүгедектердің және жетімдердің кейбір категорияларына көмек шаралары қарастырылған.

Уақыт өте келе әлеуметтік сақтандырудың жаңа формалары енгізілген түзетулермен толықтырылды: асыраушысынан айрылғанда зейнет ақы төлеу, еңбекке қабілеттілігінен айрылғанда жәрдем ақы төлеу, медициналық сақтандыруға құқық беру. Федералдық қызметкерлер, соғыс ардагерлері, әскери қызметкерлерді әлеуметтік сақтандырудың бағдарламалары бар. Әлеуметтік сақтандыру бағдарламасы арнайы сақтандыру қорларымен қаржыландырылады. Кедей тұрғындарға көмек федеральды бюджеттің жалпы табыстары есебінен қаржыландырылады.

Тұрғындарды қолдаудың мемлекеттік жүйесінен басқа АҚШ-та әлеуметтік сақтандырудың жеке жүйелері бар, олар екі формада: жұмыс орны бойынша коллективті және индивидуальды. Кәсіпкерлер жеке сақтандыру жүйесіне қатысуды өздерінің кәсіпорындарында жоғары білікті жұмысшылар мен әкімшілік персоналды бекіту құралы ретінде қарастырады. Жеке коллективтік сақтандырумен тұрғындардың 56%-і қамтылған. Кәсіпкерлер өздерінің жұмысшыларына медициналық сақтандыруды рәсімдейді. Алайда, бұған қарамастан, тұрғындардың 15%-і негізінен шағын кәсіпорындардың қызметкерлері мен жұмысшылары, медициналық көрсетілген көмекке төлеу мүмкіндіктері жоқ.

Осылайша әлеуметтік қорғаудың американдық моделі екі негізін құраушы принциптерге сүйенеді: ынтымақтастық және өзін-өзі қорғау.

Қайта бөлу моделі. Американдық модельден айырмашылығы қайта бөлу моделі ынтымақтастық пен әлеуметтік әділдік принциптеріне сүйенеді және тұрғындардың аз қамтылған бөлігінің интеграциясы мен табыстарды теңестіруге бағдарланады.

Мысалы, шведтік модель орталықтандырылмаған өндірістің нарықтық жүйесі тиімді, мемлекет фирманың өндірістік қызметіне араласпайды, ал еңбек нарығындағы белсенді саясат нарықтық экономиканың әлеуметтік шығындарын минимумға дейін жеткізуі тиіс деген жағдайды басшылыққа алады. Оның мәні жеке сектордың өндірісін барынша өсіру және халықтың өмір сүру деңгейін артыру үшін мемлекеттік сектор және салық жүйесі арқылы мемлекетпен пайданың бөлігін барынша қайта бөлуден тұрады. Әлеуметтік сақтандырудың мемлекеттік жүйесімен Швецияның барлық тұрғындары қамтылған. Жұмысбастылықты қолдауға, жұмыс күшін қайта дайындауға, кәсіби оқуға басым көңіл бөлінеді. Әлеуметтік қамсыздандыру жүйесінің мақсаты - адамды экономикалық қорғауды қамтамасыз ету.

Батыс елдеріндегі әлеуметтік көмек жүйесінің басты кемшілігі оның экономика мен әлеуметтік сферада болып жататын өзгерістерге баяу икемделуі және ақшалай немесе натуралды-заттай формада жәрдемақымен шектелетіндігінде. Қазіргі уақытта Батыс Еуропа елдері әлеуметтік қамсыздандыру сферасында түбірлі реформалар жүргізуде.

Әлеуметтік мұқтаждықтарға шығындардың елеулі өсуі мемлекеттік құндылықтарды қайта бағалауға серпіліс берді, өйткені шығындардың осындай жоғарғы деңгейін ұстап тұру сөзсіз жұмыссыздықтың жоғарғы деңгейі мен капиталдың шетелге кетуіне алып келеді.

Сонымен, Еуропаның барлық елдері тәуекелмен қатар жүретін әлеуметтік қамсыздандыру жүйесін реформалау процесін бастады. Мұндай реформалардың бағдары болып кәсіпкерлік еркіндігін ұсынатын, әлеуметтік бағдарламаларды нығайтуға нарықтық механизмдерді қосатын тұрмыстық хал-ахуалдың американдық варианты болып табылады [2].

Нарықтық экономиканың ерекше белгісі әрбір адамның өз өмірінің жағдайын құру үшін жауапкершілігінің жоғарғы деңгейі болып табылады. Әрбір адамның өмірінде оның өміріне қауіп төндіретін және бір өзі реттей алмайтын жағдайлар туындауы мүмкін. Осыған байланысты нарықтық экономикада әлеуметтік қорғаудың анықтаушы факторы жұмыс істейтін тұрғындардың әлеуметтік қатерін әлеуметтік сақтандыру болып табылады. Әлеуметтік қатерлер әдетте келесі белгілерге ие. Біріншіден, экономикалық. Оған экономикалық дағдарыс, экономиканы құрылымдық қайта құру нәтижесінде жұмыс күшіне сұраныс пен ұсыныстың сәйкессіздігі, қайта құрылымдау, өндірісті оңтайландыру т.б. нәтижесінде жұмыстан айырылу қаупі; өндірістік жарақат алумен еңбекке қабілеттілігінен айырылу т.б. жатады. Бұл жағдайларда қатер себептері жұмысшының өзіне тәуелді емес немесе аз тәуелді. Екіншіден, қатерлердің бір бөлігі зейнеткерлік жасқа жету және еңбекке қабілеттілігін уақытша жоғалтумен байланысты жағдайлардың туындауымен тікелей байланысты. Әлеуметтік қатерлерді осылайша бірнеше түрге бөлуге болады.



2-сурет – Халықты әлеуметтік қорғаудың қайта бөлу моделі

Материалдық қамтамасыз етілмеу тәуекелін кәсіби сырқаттану немесе өндірістік жарақат алудан болатын ықтималдық ретінде анықтауға болады. Бұл қатерлер жаппай сипат алады. Бірақ олардың ерекшелігі олар барлық тұрғындар, барлық сақтандырушылар үшін бірдей уақытта болмайды. Сонымен қатар инфляция, дефолт сияқты тұрғындардың барлығына бірдей уақытта әсерін тигізетін әлеуметтік-экономикалық жағдайлармен шартталған қатерлер де бар. Мұндай қатерлер әлеуметтік сақтандыруға жатпайды [3]. Тұрғындарды әлеуметтік қорғаудың сақтандыру жүйесін құрудың маңызды және қажетті шарты – сақтандырушыларды материалдық қамтамасыз етуде сақтандыру төлемдерінің нақты қызметін анықтау. Өз кезегінде бұл сақтандыру төлемдерінің тәртібін, мөлшерін, шартын, төлеу формасын белгілеудің әдістемелік негізін құрайды.

ҚР Президентінің 01.02.2010 жылынан №922 Бұйрығымен бекітілген «Қазақстан Республикасының 2020 дейінгі стратегиялық даму жоспарының» «Түйінді бағыт: азаматтарға қызмет көрсету» бөлімінде азаматтардың мұқтаж санаттарын тиімді әлеуметтік қорғау жүйесін құрудың негізгі бағыттары қарастырылған. Басым міндеттер ретінде келесілер танылған: зейнетақының барабар және әлеуметтік әділ деңгейі, жинақтаушы зейнетақы жүйесімен жалдамалы қызметкерлерді және өзін-өзі жұмыспен қамтыған адамдарды қамтуды арттыру, табысы ең төменгі күнкөріс деңгейінен

төмен болатын халықтың үлесін төмендету, әлеуметтік көмек көрсетудің шекті деңгейі өмір сүрудің ең төменгі мөлшерінен 100% дейін ұлғайту, арнайы әлеуметтік қызметтер көрсетудің мемлекеттік стандарттарын ендіру.

Халықты әлеуметтік қорғау аясында мемлекет «Жол картасы 2009-2010» бағдарламасын іске асырды, «Жұмыспен қамту 2020» бағдарламасын дайындап, жүзеге асыруда. «Жұмыспен қамту 2020 бағдарламасында» ҚР-да атаулы әлеуметтік көмек көрсету жүйесін жетілдіру бойынша негізгі бағыттар айқындалған.

Әлеуметтік қорғау жүйесі арқылы игіліктерді қайта бөлу орын алады, және халықтың кейбір әлсіз топтарының өмір сүру деңгейін ұстап тұруға мүмкіндік береді. Мәселен, аз қамтылған халық, көпбалалы отбасылар, мүгедектері бар отбасылар, халықтың жұмыссыз бөлігі, халықтың еңбекке жарамсыз бөлігі – балалар, зейнеткерлер, студенттер. Халықтың мұндай топтарын қамту елдегі кедейшілік деңгейін төмендетуге алып келеді. Қазақстан Республикасында әлеуметтік аяны қаржыландырудың негізгі көзі - мемлекеттік бюджет болып табылады. Айта кететін жағдай, әлеуметтік аядағы мәселелерді шешуге бағытталған бюджет шығындары өсуде. Мысалға, 2001 жылы әлеуметтік қамсыздандыру және әлеуметтік көмек шығындары 187 715 млн. теңгені құраса, 2010 жылы – 905 272,7 (4,8 есе) млн. теңгені құрады.

2010 жылы әлеуметтік қамсыздандыру және әлеуметтік көмек шығындары 905,3 млрд. теңгені құрады, бұл ЖІӨ қатысты тиісінше 4,2%, 3,5% және 2,5% болды.

Қазақстан Республикасында 2010 жылы зейнетақы алушылардың саны 1695,3 мың адамды құраса, белгіленген зейнетақының орташа айлық мөлшері 21238 теңге, ал зейнетақының ең төменгі мөлшері 12344 теңгені құрады. Мемлекеттік әлеуметтік жәрдемақы алушылардың саны 2011 жылы 767 мың адам болды, бұл жәрдемақының орташа айлық мөлшері соңғы 5 жылда 1,9 есеге артты.

ҚР әлеуметтік қорғау объектілері болып мыналар табылады: балалар, көпбалалы аналар, мүгедектер, зейнеткерлер, жұмыссыздар, аз қамтылған азаматтар.

Аз қамтылған халыққа мемлекеттік әлеуметтік көмекке қатысты келетін болсақ, Еңбек және халықты әлеуметтік қорғау министрлігінің жұмыспен қамту және әлеуметтік бағдарламаларды үйлестіру басқармасының деректері бойынша Қазақстанда 1.06.2011 жылы мемлекеттік көмектің үш түрі бар: 18 жасқа дейінгі балаларға мемлекеттік жәрдемақы, атаулы әлеуметтік көмек және тұрғын үй көмегі.

Қазақстанда әлеуметтік жәрдемақылардан басқа кедей және өте кедей үй шаруашылығын қолдауға және азық-түлік кедейшілікті қысқартуға бағытталған қолданысқа енуде, жәрдемақы мөлшері ең төменгі күнкөріс деңгейіне дейін үй шаруашылығының табыс мөлшерін өтеуі тиіс. ҚР Еңбек және халықты әлеуметтік қорғау министрлігінің 2011 жылдың 1 қыркүйегіне деректері бойынша атаулы әлеуметтік көмек кедейшілік деңгейінен төмен табысы бар 126,9 мың азаматтарға берілді. Жалпы республика бойынша бір алушыға атаулы әлеуметтік көмектің орташа айлық мөлшері 1654,3 теңгені құраса, алушылардың негізгі бөлігін ауылды жерлер тұрғындары құрайды, атаулы әлеуметтік көмекке бөлінген шығындардың жалпы сомасынан 61,5% ауыл тұрғындарына көмек көрсетуге бағытталған.

Атаулы әлеуметтік көмекті алушылардың арасында барынша үлкен үлесті балалар алады, оларға шамамен 61% тиесілі. Өзін-өзі жұмыспен қамтыған азаматтардың үлесі 10,4%, жұмыссыздар үлесі 8,2% құрады.

2005 жылдан 2010 жылдары кезеңінде берілген атаулы әлеуметтік көмектің орташа айлық мөлшері артты, өсім 41,8% құрады. 2005 жылдың желтоқсан айы мен – 2010 жылдың желтоқсан айы арасындағы кезеңде жинақталған инфляция деңгейі 61,44% құрады. Осы кезеңде инфляцияның өсімі атаулы әлеуметтік көмек мөлшерінің өсуінен басып озды.

АӘК және аз қамтылған отбасыларының бала жәрдемақыларын алушылары арасында жүргізілген зерттеулер көптеген адамдар материалдық көмекті алу үшін қажетті құжаттардың көп саны, сонымен қатар мемлекеттің органдарға аз қамтылған отбасылар үшін қымбат сапарлардың шектелген саны және т.б. секілді кедергілердің болуынан осы жәрдемақыларды ала алмайтындығын көрсетті.

ҚР Статистика агенттігінің деректеріне негізделе отыра, азық-түлік себетінен төмен табысы бар кедей үй шаруашылықтарының үлесі қысқаруда. Алайда азық-түлік кедейшілігін төмендетуге бағытталған атаулы әлеуметтік көмек бағдарламасы барлық мақсаттық топты қамтымайды және

жәрдемақы мөлшері аз болып қала беруде. Бағдарламаның бенефициарларын тандаудағы мақсатты бағыттылық пен әділеттілікке көптеген жағдайлар байланысты. Мемлекет тарапынан әлеуметтік қамсыздандырудың базалық деңгейі төмен.

Атаулы әлеуметтік көмек беру бағдарламасының тиімділік деңгейін арттыруға болады, егер жұмыс істеуге мүмкіндіктерінен мүлдем айырылған адамдардың белгілі бір мақсаттық топтарына шоғырланатын болса: кедей отбасынан шыққан күндізгі оқу бөлім студенттері, уақытша еңбекке жарамсыз болып табылатын мүгедектер, әкесіз балаларды тәрбиелеп жатқан аналар және т.б.

Ең төменгі азық-түлік себетінің мөлшерін есептеу қағидаттарын өзгерту қажет. Ғалымдардың пікірінше, әртүрлі әлеуметтік топтар бойынша адамдарды бөлу кезінде олардың табысын есептеумен қатар, олардың мүлкін есептеу керек. Көптеген дамыған елдерде жасалынатын орташа жалақы көрсеткіштерін пайдалануға өту қажет, яғни ең төменгі жалақы мөлшерін елдің аймақтары бойынша орташа жалақы мөлшерінен 40-50% дейін жеткізу.

Осылайша, Қазақстанда әлеуметтік қорғау жүйесінің қалыптасуы әлі де жалғасуда. Әлеуметтік қорғаудың тарихи қалыптасқан модельдерін қарастыра отырып, дамыған елдердегі жүйенің өз ерекшеліктері бар екенін атау қажет., бірақ олардың барлығы әлеуметтік қорғаудың қызмет етуінің ортақ ғылыми-теориялық принциптеріне негізделеді.

ӘДЕБИЕТ

- [1] Зайченко А.С. Социальное обеспечение: пенсии, льготы, пособия // США: Экономика, политика, идеология. – 1994.
- [2] Социальное обеспечение в странах Западной Европы, его реформа. – 1998.
- [3] Закон РК «О пенсионном обеспечении в РК» от 20 июня 1997 г.
- [4] ҚР Президентінің 01.02.2010 жылынан № 922 Бұйрығымен бекітілген «Қазақстан Республикасының 2020 дейінгі стратегиялық даму жоспары»

REFERENCES

- [1] Zaychenko A.S. Social security: pensions, privileges, grants. USA: Economy, policy, ideology, 1994.
- [2] Social security in countries of Western Europe its reform. 1998.
- [3] The law RK "About Provision of Pensions in RK" of June 20 1997.
- [4] The Order of the President of Kazakhstan N 922 of 01.02.2010. "The plan of strategic development of RK to 2020".

ОСНОВНЫЕ НАПРАВЛЕНИЯ РАЗВИТИЯ МОДЕЛЕЙ СОЦИАЛЬНОЙ ЗАЩИТЫ

А. Т. Кокенова, Г. С. Агмасова

Международный гуманитарно-технический университет, Шымкент, Казахстан

Ключевые слова: модели социальной защиты, маргинальная модель, модель перераспределения, объекты социальной защиты, именная социальная помощь.

Аннотация. В статье рассматриваются виды моделей социальной защиты населения и особенности их применения. Также исследуется система социальной защиты населения Республики Казахстан и тенденции их развития.

Поступила 27.01.2015г.