

Д. А. ВОЯКИН, И. Р. КАМАЛДИНОВ, С. У. БИЛАЛОВ

(ТОО «Археологическая экспертиза», Алматы, Казахстан)

АРХЕОЛОГИЧЕСКИЕ ИССЛЕДОВАНИЯ НА ГОРОДИЩЕ ЖАНКЕНТ

Аннотация. В статье представлены общие данные об археологических изысканиях на городище Жанкент за весь период его изучения. Более детально описаны работы, произведенные в 2014 году на раскопе №35, заложенном в северо-западной части цитадели городища. Раскоп прирезан к ранее исследованным раскопам с юга к раскопу №4 и с запада к раскопу №3.

На исследуемой площади выявлен жилой массив с пятью помещениями (два домовладения) и одной улочкой. В одном из помещений выявлен разрушенный напольный очаг, стены помещений сложены из сырцового кирпича (36x16x7 см). В помещении 2 выявлены интересные археологически целые находки: массивная крышка, украшенная резным растительным орнаментом, орнаментированный светильник кубической формы «плошка», развал хума, орнаментированная подставка под котел и целая керамическая кружка.

Керамический комплекс датируется X–XII вв. (находки аналогичны материалу с городищ Кескенкюккала и Джеты-асар).

Ключевые слова: Жанкент, средневековье, городище, цитадель, жилой массив, домовладение, поместье, улочка, керамика, орнамент, огузы.

Тірек сөздер: Жанкент, орта ғасыр, қалашық, цитадель, тұрғын үй алабы, үй, бөлме, көше, керамика, ою-өрнектер, оғыздар.

Keywords: Zhankent, Middle Ages, settlement, citadel, housing estate, household, space, street, ceramic, ornament, oguz.

Казахстанская часть Приаралья, Восточное Приаралье представляет собой глинистую равнину, примыкающую к Аральскому морю с востока, прорезанную руслами реки древней сырдарьинской дельты. Этот регион напоминает в плане как бы гигантский треугольник, занимающий свыше 400 квадратных км в широтном направлении и 200–250 километров – в меридиональном. На ее территории выделяются четыре системы древних Сырдарьинских русел: Инкардаря, Жаныдаря, Кувандарья и Пракувандарья (иначе-Эскидарялык). Они расходятся радиально от сырдарьинского русла южнее города Кызылорды.

Это был район взаимодействия разных культур, своеобразный перекресток миграционных и торговых путей, место сосуществования различных народов, что позволило С. П. Толстову назвать территорию низовьев двух великих среднеазиатских рек «Аральским узлом этногенеза».

История археологического изучения Приаралья и Южного Казахстана началась во второй половине XIX века после их завоевания и присоединения к России.

Городище Жанкент открыто Хорезмской комплексной археологической экспедицией в ходе разведывательных работ в 1948 году.

Янгикентская группа городищ (Жанкент, Куюк-кала, КескенКуюк кала) находится на полуострове или точнее острове, ограниченном на севере Сырдарьей, на западе – Аральским морем и на востоке – полосой болот и камышевых плавней, в которые впадает староречье Кувандарьи. Остров в разных направлениях пересечен хорошо выраженными и большей частью заросшими кустарником сухими руслами старых дельтовых протоков, разбивающих его на множество более мелких островов.

Жанкент являлся в X веке столицей и зимней резиденцией огузских правителей. Выбор Новой Гузии в качестве политического центра огузской державы был обусловлен многими обстоятельствами. Главным из них являлось выгодное географическое расположение Янгикента на стыке с крупными земледельческими оазисами Средней Азии. Новая Гузия служила коридором, соединившим огузские степи с Хорезмом, Мавераннахром и Хорасаном. Сырдарьинские города огузски-хябгу были важными пунктами сухопутной и речной торговли. Ибн Хаукаль свидетельствует, что по Сырдарье в «новое селение» шли суда, нагруженные зерном и хлебом. Янгикент лежал на важном караванном пути через кимацкие степи в долины Сарысу, Кенгира, Ишима и Нуры. Дорога соединялась с торговыми путями, ведущими в Сыгнак и на Южный Урал.

Город Жанкент расположен в регионе, который являлся зоной постоянных контактов между кочевниками степи и среднеазиатскими земледельческими оазисами, своеобразным «перекрестком» миграционных и торговых путей. Здесь на протяжении длительного времени шло формирование условий для устойчивого сосуществования различных этносов. Памятник является отражением важного этапа в истории средневекового Казахстана, тесно связанного с истоками казахской государственности, этногенезом и культурой казахского народа.

Вывод, который сделали исследователи, следующий: города здесь возникли в первые века нашей эры и были основаны местным населением. На формирование городской культуры оказали влияние Джетыясарская культура и Хорезм. В X–XII веках эти города составляли как бы оседлый и урбанизированный компонент в смешанной скотоводческо-земледельческой и рыболовной экономике древнетюркских племен, создавших своеобразную, в том числе и городскую культуру.

Конечно, название «огузские» не означает, что они были основаны огузами – это свидетельство их политической принадлежности в период господства здесь огузов. На самом деле так же, как и средневековые города Жетысу, средней Сырдарьи, Сары-Арки, это – тюркские города с их своеобразной культурой и тюркским населением кангаров, канглы, карлуков, кимаков, кыпчаков. Среди жителей городов были согдийцы и хорезмийцы.

Раскопы на городище позволили выявить конструкции верхних строительных горизонтов и получить комплекс своеобразной керамики, которая находит близкие аналогии в группах кангарской и огузской керамики, полученной при раскопках городищ Отрарского оазиса.

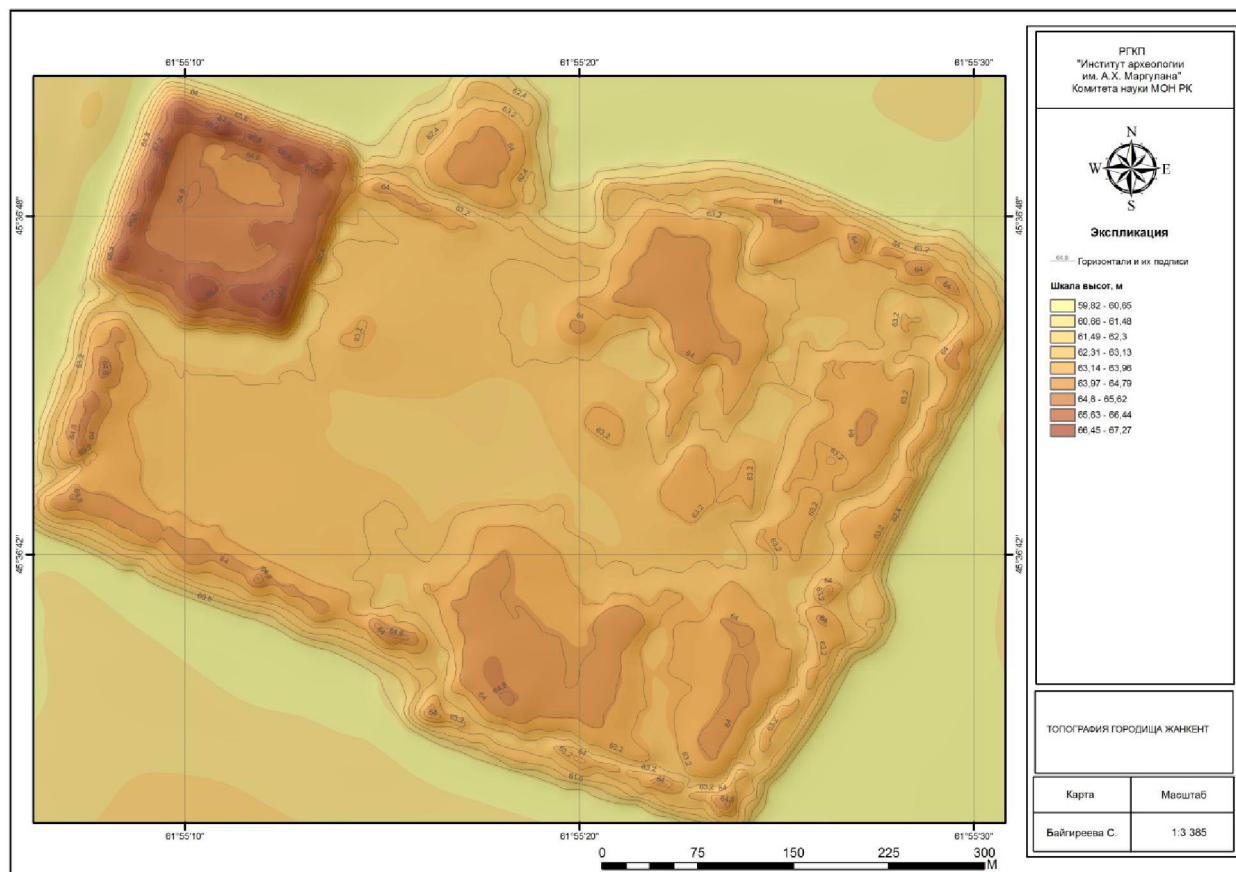


Рисунок 1 – Топография городища Жанкент

Как известно из письменных источников, город Янгикент был взят монгольским отрядом, руководимым Джучи. В отличие от Сыгнака, Ашнаса, Барчкента, жители которых оказали монголам сопротивление и были разрушены, Янгикент был сдан его населением без боя и избежал погромов. В послемонгольское время Янгикент был перенесен на новое место, в 600 м восточнее. Сейчас городище, известное под именем Мынтобе, находится под современной застройкой и лишь по выходам культурного слоя, находкам керамики, кирпичей, облицовок удастся определить его границы. Площадь нового городища составляет 12000 кв.м (300x400 м). Город, находясь в узле караванных дорог, был одним из крупных центров Улуса Джучи, с поверхности городища подняты монеты, чеканенные в городах Золотой Орды, а при строительных работах был обнаружен и частично расчищен мавзолей, сооруженный из жженого кирпича, размерами 13x18 м. Он был, видимо, порталный и богато декорирован голубыми глазурованными плитами, украшенными арабскими надписями. Датируется мавзолей XIV в., и когда-то представлял из себя незаурядное архитектурное сооружение золотоордынской эпохи.

Первые археологические работы на памятнике начаты в 1867 г. членом Туркестанского археологического общества П. И. Лерхом. Составлен план памятника, проведены небольшие раскопки вне городища. На основе полученного материала памятник датирован XIV–XV вв.

В 1867–1868 гг., а затем в 1869–1870 гг. в Южном Казахстане побывал известный русский художник-баталист В. В. Верещагин. Он также предпринял раскопки Жанкента и собрал коллекцию керамики. Яркие описания древностей нового, неизвестного края, опубликованные ими и другими учеными и путешественниками, пробудили в российском обществе интерес к истории и искусству Туркестана. Известный искусствовед В.В. Стасов ставит местные археологические памятники в один ряд с античными и замечает: «...Отчего старому городу около Джанкента не быть нашей Помпеей».

Следующий этап исследования древностей долины Сырдарьи связан с работами членов Туркестанского кружка любителей археологии, созданного при научной поддержке В. В. Бартольда в

1895 г. в г. Ташкенте. Он объединял представителей интеллигенции, военных, чиновников, людей, которые занимались по мере возможности и своего интереса археологией Туркестана. Они издавали сборники – «Протоколы Туркестанского кружка, где публиковали научные статьи, информации о находках, отчеты о поездках на памятники археологии и архитектуры.

Жанкент описывался членами Туркестанского кружка любителей археологии В. Каллауром, В. Смирновым.

Рекогносцировочные работы в 1946 г. проведены Хорезмской археолого-этнографической экспедицией под руководством С. П. Толстова. Снят топографический план городища, собран подъемный материал [1 с. 59-61]. На основании полученных материалов высказаны мнения о комплексном земледельческо-скотоводческо-рыболовецком хозяйстве населения городища, о тесных хозяйственно – культурных связях с Хорезмом, и принадлежности городища огузам.

Новый этап в изучении древнего городища начат в 2005 году в рамках подписанного трехстороннего договора между Институтом археологии им. А. Х. Маргулана МОН, Института этнологии и антропологии РАН совместно с Кызылординским государственным университетом им. Коркыт Ата.

Археологические исследования позволили открыть остатки мавзолея на некрополе «позднего» Жанкента. В северо-восточной части раскопа выявлены северная и западная стены мавзолея. Хорошо сохранился угол между стенами.

Раскопками установлено, что постройка прямоугольная в плане, ориентирована углами по сторонам света, размерами 13х19 м.

Найдены остатки двух колонн, сложенных из обожженных кирпичей полукруглых форм, со скошенными краями; обломки облицовочных плиток, покрытых голубой глазурью, с рельефным растительным орнаментом, а также фрагменты кирпича с резным геометрическим орнаментом.

Датируется мавзолеем XIV – началом XV в.

В 2006 году работы Института археологии МОН РК проводились в восточной части городища, где исследовался жилой комплекс. Заложен раскоп на крепостной стене, начаты работы на цитадели городища[2]

Раскоп на крепостной стене городища был заложен в центральной части северной стены городища, где она имеет заметное расширение.

С целью изучения стратиграфии стены была заложена траншея. Стена сложена из пахсовых блоков размерами 0,7х1,1 м, высотой 0,6 м. Поверх блоков фиксируется развал пахсовых кирпичей. Размеры сохранившихся кирпичей: длина 30–35 см, ширина 15–20 см, высота 10–15 см. Предположительная ширина стены 6,5 м. Стена строилась на специальной утрамбованной глинобитной платформе (фундамент) высотой 0,6 м, которая фиксируется по всей ширине стены [3].

В 2007–2009 гг. работы были сконцентрированы на цитадели городища. В юго-восточной четверти цитадели раскопана часть жилого квартала, которая была устроена вдоль улицы, вытянутой по линии восток-запад. В одном из помещений внутриквартальной застройки выявлен уникальный керамический алтарь в виде протом баранов, покрытых пышной резьбой. С внешней стороны алтаря зафиксированы обгорелые доски с остатками резного орнамента. Интересна находка фигурки терракотовой птицы. Ближайшие аналогии, эти изделия в подъемном материале с городища Куюк-Кескен-Кала опубликованном Л. М. Левиной [4] и отнесенном к джетыясарской культуре.

Раскапываемый строительный горизонт, предположительно, можно датировать XI–XII веками.

Одним из важнейших направлений вышеназванных совместных работ является документация, которая проводилась группой специалистов. Были сняты новые планы «болотных» городищ, выполнена плановая и перспективная аэрофотосъемка, использованы космоснимки, что позволило получить совершенно новую информацию о топографии городищ, и их расположении в Восточном Приаралье.

Месторасположение памятника: Кызылординская область, Казалинский район в 0,5 км юго-западнее села Оркендеу. Географические координаты 41Т415910.948 UTM 5051566.196

Городище Жанкент является развалинами Янгикента и имеет под прямоугольную форму. Городище вытянуто с востока на запад со значительным расширением (уступами в обе стороны) в восточной половине. Размеры 375х225 м (в восточной части 300 м). С запада на восток идет главная улица, от которой под прямым углом отходят переулки. В северо-западном углу находится квадратный бугор цитадели размером 100х100 м, поднимающийся на 7–8 м над окружающей

местностью. Внешние стены городища, кроме восточной, превратились в вал высотой до 8 м, вдоль которого местами видны расширения – следы бывших башен. Восточная стена городища сохранилась относительно хорошо. В основании ее прослеживается кладка из кирпича размером 40x40x9 см, над которой идет сохранившаяся на высоту около 3 метров пахсовая кладка рядами высотой 1,35 см, между которыми лежат прослойки камыша.

В середине восточной стены сохранилось предвратное сооружение в виде полукруглого выступа стены около 15 м длиной (с юга на север), с воротами, перпендикулярными стене, на северном конце. Выступ фланкирован двумя выносными башнями.

Археологические исследования цитадели городища, элементов городской застройки позволят выявить роль и значение столицы Жанкент в политических, социально – экономических, культурных процессах в эпоху средневековья.

Кроме того, в средневековой археологии постоянен интерес к теоретическим проблемам, и, прежде всего, к изучению проблемы урбанизации в широком аспекте ее понимания. Это Шелковый путь, вопросы формирования города; взаимодействие городских культур различных регионов Евразии и, наконец, аспекты функций города и его внутреннего содержания, а также топографии, фортификации, застройки, архитектуры.

Обоснование выбора и актуальность проекта обусловлена как необходимостью проведения полевых работ, так и обобщения на современном уровне материалов археологических исследований.

Актуальной является задача комплексного исследования археологических памятников с привлечением последних достижений смежных и естественных дисциплин. Немаловажную роль в выборе направлении исследований играет и современный прорыв в области документации, в освоении и использовании новых компьютерных технологий.

В 2007–2012 гг. работы были сконцентрированы на цитадели городища. В юго-восточной четверти цитадели раскопаны жилые кварталы, устроенные вдоль улицы, вытянутой по линии восток-запад. В одном из помещений внутриквартальной застройки. В 2011 году был выявлен уникальный керамический алтарь в виде протом баранов, покрытых пышной резьбой. Очевидно, данное помещение, помимо других функций, выполняло роль домашнего святилища. Похожие находки алтарей, связанные с культом огня, известны в других древних городах Сырдарьи и сопредельных регионов, где они существовали до времени окончательного утверждения ислама среди городского населения в начале II тысячелетия [5].

Раскапываемый строительный горизонт предположительно, можно датировать XI–XII веками.

В ходе раскопок в 2007–2011 году на цитадели городища были выявлены и вскрыты хозяйственные и культовые помещения, а также алтари. Найдены лепные и станковые керамические сосуды, украшенные разнообразным орнаментом. Собран материал ювелирных изделий из стекла, полудрагоценных камней и металла. Кроме этого, найдены разнообразные бронзовые поясные бляшки, колокольчики.

На цитадели городища обнаружено святилище, выявлены неизвестные ранее конструктивные особенности в устройстве крепостной стены, обнаружена терракотовая статуя двухголового барана, богато украшенная орнаментом. Получен материал в виде значительной керамической и нумизматической коллекции.

Коллекция находок представлена медными монетами, орудиями труда, бронзовыми изделиями в виде серьги, колец, бубенчиков, нашивных бляшек, находящих аналогии в памятниках конца I начала II тысячелетия н.э. Керамика представлена остатками столовой и хозяйственной посуды в виде хумов, кувшинов, кружек, пиал, дастарханов, изготовленных в технике ручной лепки и на гончарном круге. Орнаментация посуды состоит из резных волнистых линий, характерных для городской посуды Казахстана и Хорезма, также присутствуют тамги, оттиски декоративных штампов, характерные для средневековых кочевников Сарыарки.

Сочетание различных культурных традиций в керамике Жанкента, вероятно, является одним из проявлений тесных контактов тюркских племен в рамках огузского этнополитического объединения, включавшего в себя различные хозяйственно-культурные области, что подтверждается и данными письменных источников.

По собранным в 2007–2012 годах данным на основании относительной датировки керамических материалов, монет и радиоуглеродного анализа можно датировать верхний разветвленный горизонт периодом конца XII – начала XIII вв., второй строительный горизонт – X–XI в.

В результате научно-исследовательских работ 2014 года была изучена часть жилого квартала в северо-западной части цитадели. Раскоп, обозначенный как раскоп 5 размером 14x12 м, разбит в северо-западной части цитадели. Раскоп 5 с юга прирезан к раскопу 4, исследованного в 2012 году и с запада к раскопу 3, исследованному в 2009 году.

В процессе раскопок на городище Жанкент на площади раскопа №5 было выявлено 5 помещений и внутриквартальная улица. В ходе исследования верхних слоев были обнаружены 8 поздних погребений, которые свидетельствуют том, что в позднее средневековье город использовался под некрополь.

После снятия верхнего культурного слоя выявлена часть жилого массива, состоящего из внутриквартальной улицы в центральной части раскопа, ориентированной по линии восток–запад и пяти помещений (рис. 2). В планиграфии раскопа читается два домовладения, первое состоит из трех помещений №1, №4, №5, второе домовладение представлено помещениями №2 и №3 (рис. 2 и 3). Выявленные помещения жилые и хозяйственные средних размеров, в одном из помещений выявлен напольный очаг (печь), стены сложены из сырцового кирпича (36x16x7 см и 25x25x4 см). Параметры помещений: первое 5,4x3,4 м, второе 4,3x? м, третье 4,5x? м, четвертое 5,4x4,5 м. Сохранившаяся высота стен от 0,2 до 0,35 м.

В ходе археологических изысканий на цитадели городища Жанкент получен значительный керамический материал, представленный в основном фрагментами хумов, хумча и горшков. Из археологических целых и интересных находок можно выделить массивную крышку хумча, украшенную растительным орнаментом, подставку котла, также украшенную богатым растительным орнаментом (рис. 4), кружка с петлевидной ручкой, с лощеной поверхностью, покрытой красноватым ангобом кубической формы, светильник «плошка» с петлевидной ручкой, украшенный растительным орнаментом (рис. 5), хумча, украшенная прочерченными линиями, нанесенными трехзубчатой гребенкой и массивным венчиком. Помимо вышеперечисленных находок, к интересным находкам можно отнести часть крупного дастархана, украшенного круглым штампом.

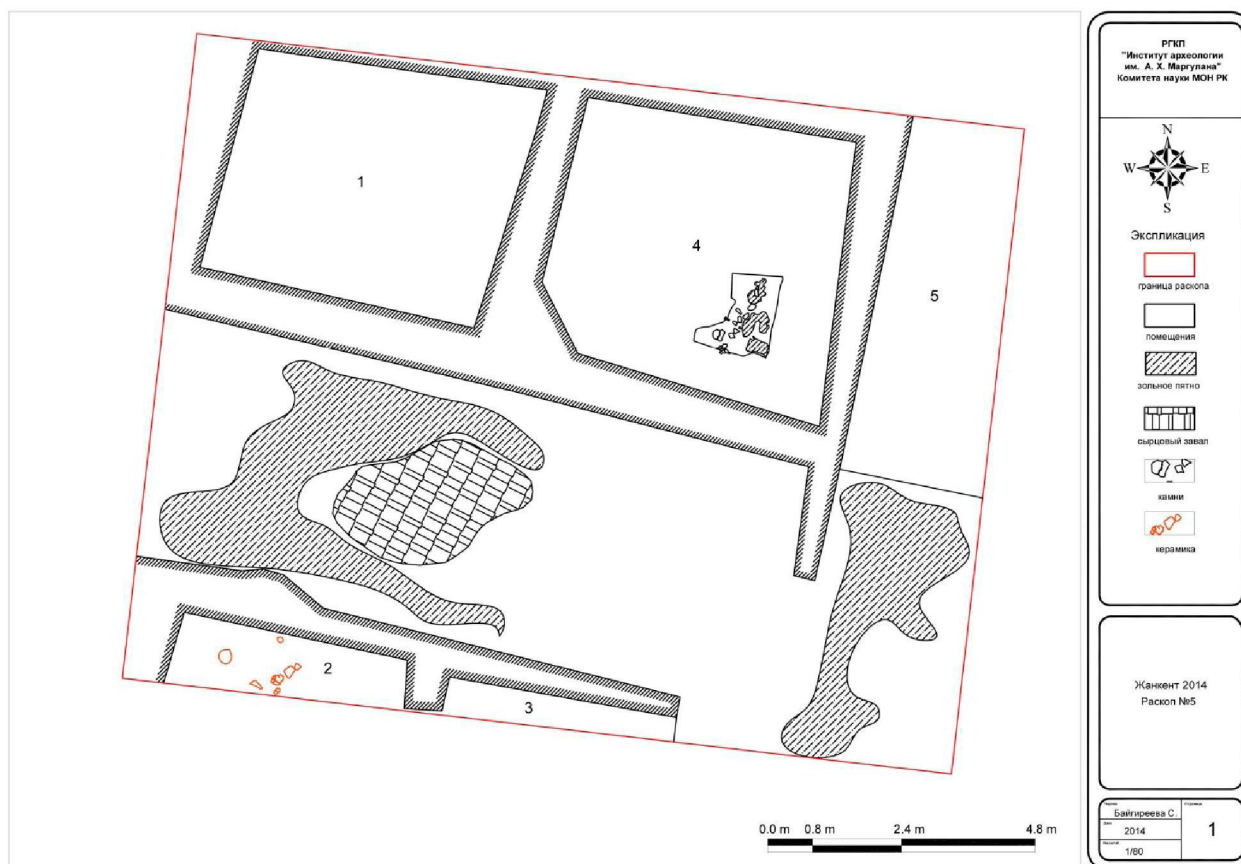


Рисунок 2 – План раскопа 5 на цитадели городища Жанкент



Рисунок 3 – Общий вид раскопа 5 на цитадели городища Жанкент. Вид на северо-запад



Рисунок 4 – Массивная крышка хумчи богато украшенная прочерченным растительным орнаментом. Обнаружена в помещениях 2

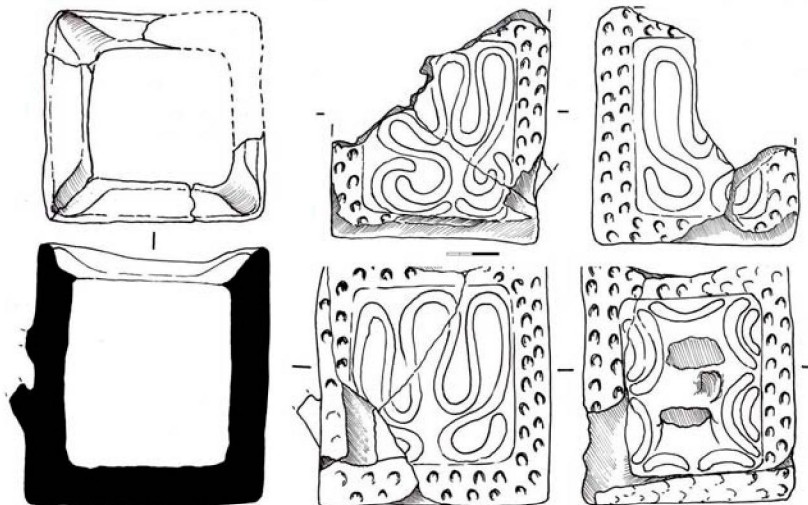


Рисунок 5 – Светильник-плошка кубической формы, четырехрожковый, украшенный прочерченным орнаментом. Обнаружен в помещениях 1

По собранным данным, на основе относительной датировки керамических материалов (аналогии с керамикой огузского городища Кескен Куюк кала и Джетгасар), можно датировать исследованный жилой квартал периодом X–XII веков.

ЛИТЕРАТУРА

- 1 Толстов С.П. Города гузов // Советская этнография. – 1947. – № 3.
- 2 Байпаков К.М., Ахатов Г.А., Смагулов Т.Н., Ганиева А.С., Амиргалина Г.Т. Археологические исследования древнего городища Жанкент. – 2006–2007.
- 3 Курманкулов Ж.К., Аржанцева И.А., Зиливинская Э.Д. Отчет об археологических работах на городище Джанкент (Казахстан) в 2005 г. – М.: Архив РГКП ИА МОН РК, 2006.
- 4 Левина Л.М. Этнокультурная история Восточного Приаралья в I тыс. до н.э. – I тыс. н.э. – М., 1996.
- 5 Смагулов Е.А. «Шашпычница» Алтын-Тобе // Изв. НАН РК. Сер. общ. наук. – 2004. – Вып. 1.

REFERENCES

- 1 Tolstov S.P. *Goroda oguzov*. Sovetskaya etnografiya. 1947. N 3 (in Russ.).
- 2 Baypakov K.M., Ahatov G.A., Smagulov T.N., Ganyieva A.S., Amirgalina G.T. *Archeologicheskiye issledovaniya drevnego gorodisha Zhankent. 2006–2007* (in Russ.).
- 3 Kurmankulov Zh.K., Arzhanceva I.A., Zilivinskaya E.D. *Otchet ob archeologicheskikh rabotah na gorodishe Zhankent (Kazakhstan) v 2005 g.* Moscow: Arhiv RGKP IA MON RK, 2006 (in Russ.).
- 4 Levin L.M. *Etnokulturnaya istoriya Vostochnogo Priaralya v I tys. do n.e. – I tys. n.e.* Moscow, 1996 (in Russ.).
- 5 Smagulov E.A. *Shshlychnica Altyn tobe*. Izv. NAN RK. Ser. obsh. nauk. 2004. Vyp. 1 (in Russ.).

Д. А. Воякин, И. Р. Қамалдинов, С. У. Білалов

ЖАНКЕНТ ҚАЛАШЫҒЫНДАҒЫ АРХЕОЛОГИЯЛЫҚ ЗЕРТТЕУЛЕР

Резюме

Мақалада Жанкент қаласының тарихи зерттеуі мен 2014 жылы өткізілген қазба жұмыстары туралы мәлімет берілген. Цитадельдің солтүстік жақтағы салынған 5-ші қазбаның материалдары жарияланған. Екінші құрылыс қабат зерттелген оның материалдары XI–XII ғасырларға жатады.

5 қазбаның 168 м²-лік қазба алаңы мен тереңдігі 0,6 м жататын тұрғын үй құрылысының қалдықтары және бір көше ашылды.

Тірек сөздер: Жанкент, орта ғасыр, қалашық, цитадель, тұрғын үй алабы, үй, бөлме, көше, керамика, ою-өрнектер, оғыздар.

D. A. Voyakin, I. R. Kamaldinov, S. U. Bilalov

THE ARCHEOLOGICAL EXCAVATION ON ZHANKENT SETTLEMENT

Summary

The article gives general information on the settlement of Zhankent, the history of its exploration, also the research work made in 2014 is presented. The article presents materials from the excavation site No. 5, made in the north-western side of the citadel. These works were exploring the second construction horizon that dates from XI–XII centuries. The excavation site No. 5 has a surface of 168 m² and the depth of 0, 6–0, 9 m. It covers a part of residential area presented by a street and two households.

Keywords: Zhankent, Middle Ages, settlement, citadel, housing estate, household, space, street, ceramic, ornament, oguz.

Поступила 10.09.2014 г.