

NEWS

OF THE NATIONAL ACADEMY OF SCIENCES OF THE REPUBLIC OF KAZAKHSTAN

SERIES OF AGRICULTURAL SCIENCES

ISSN 2224-526X

Volume 6, Number 24 (2014), 74 – 79

**RATIONAL USE OF AGRICULTURAL LANDS AND
BASIC DIRECTIONS OF PERFECTION OF STRUCTURE
OF LAND USE**

A. Y. Asetova

Kazakh national agrarian university, Almaty, Kazakhstan

Key words. Agricultural production, West-Kazakhstan region, peasant economy, productivity, crop rotations, agricultural lands, effective land use.

Abstract. In this article the analysis of placing of the agricultural formations of West-Kazakhstan region is regarded. Information on the land use, taking into account soil-climatic terms and their constituents, modern state of Western Kazakhstan, is examined. There are basic directions of perfection of structure of land use of region that include the successive decision of socio-economic and ecological tasks.

УДК 332.334 (574.1)

**РАЦИОНАЛЬНОЕ ИСПОЛЬЗОВАНИЕ
СЕЛЬСКОХОЗЯЙСТВЕННЫХ ЗЕМЕЛЬ И
ОСНОВНЫЕ НАПРАВЛЕНИЯ СОВЕРШЕНСТВОВАНИЯ
СТРУКТУРЫ ЗЕМЛЕПОЛЬЗОВАНИЯ**

А. Ю. Асетова

Казахский национальный аграрный университет, Алматы, Казахстан

Ключевые слова: сельскохозяйственное производство, Западно-Казахстанская область, крестьянское хозяйство, урожайность, севообороты, сельскохозяйственные угодья, эффективное использование земель.

Аннотация. В данной статье рассматривается анализ размещения сельскохозяйственных формирований Западно-Казахстанской области. Рассматриваются сведения по использованию земель с учетом почвенно-климатических условий и их составляющих, современное состояние Западного Казахстана. Основные направления совершенствования структуры землепользований региона, которое включает последовательное решение социально-экономических и экологических задач.

Введение. За время аграрных преобразований в Республике Казахстан сложилась многоукладная экономика, в структуре которой преобладают негосударственные сельхозформирования (сельскохозяйственные производственные кооперативы, товарищества, акционерные общества, крестьянские хозяйства).

Наибольшее распространение среди сельскохозяйственных товаропроизводителей получили крестьянские хозяйства. Доля данной формы хозяйствования в структуре сельскохозяйственных формирований составляет порядка 90 %. Причем наблюдается тенденция к их увеличению. Причину роста данной формы хозяйствования можно объяснить применением к ним льготного налогообложения.

В результате осуществления земельной и аграрной реформ значительно изменилась и структура земельных угодий по субъектам хозяйствования. Произошло сокращение площадей

сельскохозяйственных угодий, находящихся в пользовании сельхоз товаропроизводителей, соответственно понизился и их удельный вес в общем землепользовании [1].

Сокращение площадей землепользования объясняется рядом причин, как например, выведение из сельскохозяйственного оборота малопродуктивных, в том числе солонцовых земель, вследствие чего часть непродуктивных земель сельскохозяйственного назначения были переведены в категорию земель запаса.

В современных условиях наблюдается активное развитие личных (подсобных) хозяйств в области. Созданные современные домашние хозяйства отличаются от своих прародителей по составу, размерам, социально-экономическим характеристикам. Расширению домашних хозяйств населения в республике способствовали на начальном этапе снятие ограничений по площади приусадебных участков, по поголовью скота, передача им части имущества колхозов и совхозов при разгосударствлении и приватизации последних [2].

Вклад в продовольственное обеспечение населения 101995 личных хозяйств, имеющих в области на 1.01.2007 года значителен. Они имеют земельные участки, общая площадь которых составляла к 2005 году 5,2 тыс. га, в том числе 4,2 тыс. га сельскохозяйственных угодий, из которых 1,8 тыс.га – пашня; 0,2 тыс. га – сенокосы и пастбища. Производя 56% продукции сельскохозяйственного производства, обеспечивают производство около 95% производимого в области картофеля, 86% - овощей, 88% - мяса, 94% - молока, 90% - яиц [3].

При анализе материалов, характеризующих развитие растениеводства в аграрном секторе экономики области следует отметить, что наблюдается положительная тенденция роста посевной площади.

Растениеводство более чувствительно к почвенному плодородию, требует больших затрат труда, достаточного количества в наличии сельскохозяйственной техники. При дефиците перечисленного агроэкологическая ситуация на полях степного Приуралья ухудшилась, растения стали больше угнетаться сорняками, повреждаться болезнями и вредителями, а следовательно нуждаться в больших объемах защитных мероприятий.

Несмотря на достаточно жесткие природно-климатические условия региона, земледельцы края, опираясь на разработки научных учреждений и собственный опыт, добиваются в целом неплохих результатов. Наряду с этим следует отметить, что далеко не все еще существующие возможности для роста сельскохозяйственного производства используются [4].

Современное состояние Западного Казахстана должно развиваться с использованием ресурсосберегающих технологий и технологий точного земледелия, в основе которых лежат принципы максимально эффективного и бережного использования природных ресурсов.

Устойчивость высоких урожаев во многом обеспечивается ростом культуры земледелия и, прежде всего, успешной борьбой с сорняками. Своевременное применение гербицидов в посевах яровой пшеницы, в борьбе с сорной растительностью, способствовало увеличению содержания клейковины в ее зерне на 1,2–2,4%.

Одним из источников возврата органического вещества в почву в условиях области должно стать разбрасывание измельченной соломы зерновых, горчицы, нута по поверхности поля во время уборки урожая. По статистическим данным производство продукции растениеводства по категориям хозяйств в ряде лет имеет тенденцию роста. Изменения в структуре сельскохозяйственного производства, за период реформирования сельскохозяйственных предприятий характеризуются определенным составом посевных площадей.

Под влиянием совокупности кризисных явлений, нарушения системы семеноводства, недостаточные размеры семенных фондов зерна в хозяйствах, разрушение системы ремонта машинотракторного парка имели своим следствием общее сокращение посевных площадей. Однако оно было неодинаковым по культурам (таблица).

Как видно из таблицы в хозяйствах всех категорий использование пашни под посеvy зерновых и зернобобовых культур в 2007 году составляет 84,7%, а в 2011 году 69,9%. Площадь паров и всех остальных сельскохозяйственных культур составляет 15,3% и 31,1 соответственно, что, конечно же, отражается на низком самообеспечении региона сельскохозяйственными продуктами. Но в то же время следует отметить поступательный рост увеличения площадей масличных культур.

Использование пашни под посевы в Западно-Казахстанской области в 2007, 2010 гг.

Культуры	Итого по области, 2007 г.		Итого по области, 2010 г.	
	тыс. га	%	тыс. га	%
Зерновые и зернобобовые	626,6	84,7	574,00	69,9
Кормовые	58,8	7,9	85,4	10,3
Картофель	3,7	0,5	4,10	0,4
Овощные	3,0	0,4	3,65	0,4
Бахчевые	1,4	0,2	1,6	0,2
Технические культуры	12,0	1,6	42,8	52,7
Итого	705,5	–	711,42	–
Чистые пары	34,5	4,7	110	13,4
Всего пашни в обработке	740,0	100,0	821,42	100,0

В настоящее время в целом по области при значительном сокращении посевных площадей четко выражено углубление зерновой специализации. Увеличение удельного веса посевов масличных культур, свидетельствует о том, что они стали значительным источником доходов.

Сокращение удельного веса в посевных площадях картофеля и овощей явилось результатом снижения уровня самообеспеченности этими продуктами области. Здесь следует отметить, что производством картофеля, овощей занимаются хозяйства населения. Для решения данной проблемы необходима существенная государственная поддержка.

По данным областного управления сельского хозяйства биоклиматический потенциал и земельные ресурсы области позволяют производить до 2 млн т зерна в год. Однако производство зерна по области характеризуется неустойчивостью и колеблется в последние годы от 300 тыс. в крайне засушливые годы, до 600 тыс. т в относительно благоприятные. Как видно резерв развития есть и существенный.

От состояния зерновой отрасли зависит обеспечение населения хлебопродуктами, животноводства фуражом, а также деятельность перерабатывающих и других смежных отраслей агропромышленного комплекса. В настоящее время развитие зерновой отрасли сдерживается негативным влиянием ряда факторов. Как считают специалисты управления сельского хозяйства области, главной проблемой является мелкотоварный характер производства, не позволяющий применять современные технологии, средства защиты растений и удобрения, приобретать сельскохозяйственные машины, эффективно использовать выделяемые средства государственной поддержки.

Рыночная экономика показала убыточность применяемых в хозяйствах затратных технологий возделывания ряда культур, многие из которых не так давно считались прогрессивными. Это привело к ломке структуры посевов, системы земледелия в целом. Резко упало внимание к севооборотам, допускаются элементарные нарушения требований плодосмена ради рыночной конъюнктуры. Это проявляется в расширении монокультуры. При таком хозяйствовании будет резко падать урожайность, увеличится засоренность. Так, в структуре посевных площадей, наблюдается значительный перекоп в сторону пшеницы в ущерб другим культурам.

Одной из жизненно необходимых отраслей народного хозяйства страны является сельское хозяйство, которое занимает особое место в экономической жизни общества. Его важнейшей задачей является удовлетворение потребностей населения в продуктах питания, а промышленности в сырье при определенном обеспечении продовольственной безопасности страны.

Как большая и сложная система сельское хозяйство является в то же время и социально-экономической системой, характеризующей неоднородностью объектов и связей, структурным разнообразием и выделением функционально-организационных подсистем: население, собственно сельскохозяйственное производство и окружающая среда.

Сельское хозяйство является динамической системой, так как его структура, функции, отношения между элементами системы постоянно меняются, совершенствуются и развиваются во времени.

Как иерархическая система сельское хозяйство региона представляет собой совокупность систем управления различного уровня-области, района, предприятия. Как открытая система сельское хозяйство имеет связи с внешней средой (ввоз ресурсов, вывоз продукции, миграционные и информационные связи) – вертикальные и горизонтальные - межотраслевое производство, агропромышленное производство. Как вероятностная система сельское хозяйство функционирует в условиях большого количества случайных факторов (погодных, а также в настоящее время усиливающихся рыночных факторов, которые имеют вероятностный характер - цены на ресурсы и продукцию). Данная совокупность различных характеристик сельского хозяйства как системы определяет в свою очередь и систему факторов ее функционирования и развития.

Территория Западно-Казахстанской области составляет 15133,9 тыс. га. Характерной особенностью региона является засушливость климата. Приходится признать, что засуха здесь самое обычное природное явление и повторяется она ежегодно. Разница по годам заключается только в типах засухи и степени их интенсивности. Территория области с учетом особенностей почвенно-климатических условий, степени распаханности сельскохозяйственных угодий, сложившейся специализации хозяйства разделена на три природно-экономические зоны. Первая – степная зерново-животноводческая, вторая – сухостепная животноводческая, третья – полупустынная животноводческая включает хозяйства южных районов. Среди регионов Республики Казахстан Западно-Казахстанская область занимает по площади сельскохозяйственных угодий 6-ое место.

Наибольшее распространение среди сельскохозяйственных товаропроизводителей получили крестьянские (фермерские) хозяйства. Доля данной формы хозяйствования в структуре сельскохозяйственных формирований составляет на 01.01.2007 год 93,3%. Причем наблюдается тенденция к их увеличению. Причину роста данной формы хозяйствования можно объяснить применением к ним льготного налогообложения.

Рисунок 1 показывает значительное увеличение численности крестьянских (фермерских) хозяйств. Так, по сравнению с 2001 годом число их увеличилось в 96,9 раза.

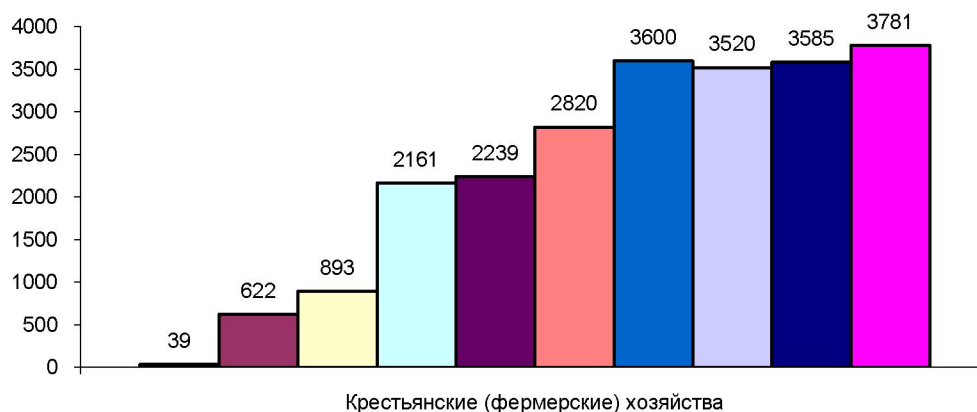


Рисунок 1 – Динамика роста крестьянских (фермерских) хозяйств в Западно-Казахстанской области

При анализе материалов, характеризующих развитие растениеводства в аграрном секторе экономики области прежде всего следует отметить неуклонное снижение посевных площадей, так по сравнению с 2001 по 2007 годы в целом вся площадь сократилась на 494,3 тыс. га, вместе с тем начиная с 2004 года наблюдается положительная тенденция роста посевной площади на 159,8 тыс. га, в том числе зерновых на 148,2 тыс. га. Наблюдается снижение посевных площадей кормовых культур на 64,1 тыс. га. В этот период посевные площади сельхозпредприятий сократились на 405,9 тыс. га, в хозяйствах населения на 3,0 тыс. га, в крестьянских (фермерских) хозяйствах наблюдается увеличение площади на 154,1 тыс. га.

В целом сокращение посевов сельскохозяйственных культур в сложившихся условиях вполне закономерно. Оно более чувствительно к почвенному плодородию, требует больших затрат труда, достаточного количества в наличии сельскохозяйственной техники, больше угнетаются сорняками,

повреждаются болезнями и вредителями, а следовательно нуждаются в средствах защиты растений.

От состояния зерновой отрасли зависит обеспечение населения хлебопродуктами, животноводства фуражом, деятельность перерабатывающих и других смежных отраслей агропромышленного комплекса. В настоящее время развитие зерновой отрасли сдерживается негативным влиянием ряда факторов. Как считают специалисты департамента сельского хозяйства области, главной проблемой является мелкотоварный характер производства, не позволяющий применять современные технологии, средства защиты растений и удобрения, приобретать сельскохозяйственные машины, эффективно использовать выделяемые средства государственной поддержки.

Основными производителями зерна в области являются северные районы: Бурлинский, Зеленовский, Теректинский, Таскалинский, Сырымский и Чингирлауский, на долю которых приходится 91,2% всех посевных площадей. Среди зерновых районов самым крупным является Зеленовский район, в котором возделывается 31,5% всех площадей.

Рыночная экономика показала убыточность применяемых в хозяйствах затратных технологий возделывания ряда культур, многие из которых не так давно считались прогрессивными. Это привело к ломке структуры посевов, севооборотов и системе земледелия в целом. Резко упало внимание к севооборотам, допускаются элементарные нарушения требований плодосмена ради рыночной конъюнктуры. Это проявляется в расширении монокультуры. При таком хозяйствовании будет резко падать урожайность, увеличится засоренность, усилится эрозия почвы. Так в структуре посевных площадей, наблюдается значительный перекос в сторону пшеницы в ущерб другим культурам. Преобладание монокультуры – пшеница в структуре посевов (76%) ведет к нарушению научно-обоснованной системы севооборотов (рисунок 2).

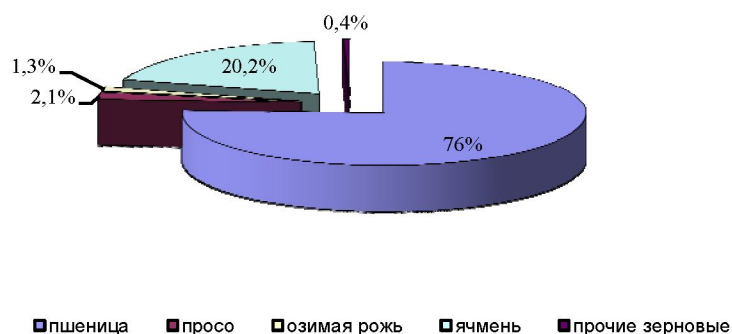


Рисунок 2 – Структура посевных площадей зерновых культур Западно-Казахстанской области

Анализ современного состояния развития и эффективности сельскохозяйственного производства свидетельствует, что ситуация за последние годы в отрасли несколько стабилизировалась и имеет тенденцию роста, прежде всего за счет государственной поддержки в виде дотаций и компенсаций.

Для устойчивой стабилизации производства и дальнейшего развития АПК необходима реализация ряда первоочередных организационно-экономических мер. К их числу относятся: установление оптимальных ценовых отношений между сельским хозяйством и другими отраслями, ликвидация диспаритета цен путем развития конкуренции поставщиков; гарантирование сельскохозяйственному товаропроизводителю сбыта произведенной продукции, создав рыночную инфраструктуру, в которой государство осуществляет свою регулируемую роль (эта задача решается через систему оптовых продовольственных рынков); организация проведения товарных и закупочных интервенций для поддержания равновесия рынка и уровня цен; создание государственного агентства регулирования рынка, снижение продовольственной зависимости от импорта через гибкую таможенную политику, обеспечивающую защиту отечественного товаропроизводителя и приемлемые цены на продовольствие для населения; введение лицензирования внешнеторговой деятельности, установление квоты на импорт продовольствия, в значительных

количествах производимое в стране; создание государственных торговых организаций, ведущих внешнеторговые операции.

В перспективе целесообразно в основных сельскохозяйственных районах Казахстана сохранить крупные и средние сельскохозяйственные предприятия при дальнейшем развитии и совершенствовании их внутренней структуры и экономического механизма. Следует предусмотреть более широкое применение кооперативных принципов хозяйствования. Важным резервом повышения эффективности сельскохозяйственного производства является диверсификация деятельности хозяйствующих субъектов, т.е. расширение номенклатуры производимой продукции и оказываемых услуг путем организации переработки сельскохозяйственной продукции, подсобных производств, оказания разного рода услуг, в том числе по обработке почвы, транспортных, по осуществлению строительных, рентных и других работ.

Для экономического обеспечения самостоятельности местных органов самоуправления необходимо совершенствовать механизм формирования местных бюджетов. С этой целью необходимо расширить имущественную базу местных органов власти, увеличивать размеры тарифов за работы и услуги, предоставляемые предприятиями местного подчинения государственным, коммерческим предприятиям и организациям, расширять платежи предприятий и иных финансовых структур на развитие местного хозяйства. Одновременно с этим следует объединить все денежные средства, поступающие в местные органы управления от ведомств, предприятий, финансовых структур на решение наиболее актуальных социальных вопросов, которые будут направлены на создание объектов социально-культурного и жилищно-коммунального значения.

ЛИТЕРАТУРА

- [1] Ахмеденов К.М. Современное состояние земельных ресурсов Западно-Казахстанской области (в пределах Волго-Уральского междуречья) // Вестник КазНТУ им. К. И. Сатпаева. – 2010. – № 2(78). – С. 3-8.
- [2] Ахмеденов К.М., Кучеров В.С., Каирғалиева Г.З. Плодородие темно-каштановой почвы северо-запада Казахстана // Материалы региональной научно-практ. конф., посвящ. памяти проф. В. В. Иванова, проф. Е. А. Агелеуова, доцента А. З. Петренко, доцента А. Ю. Богданова. – Уральск: Изд. центр ЗКГУ им. М. Утемисова, 2011. – С. 75-79.
- [3] Корякина О.В., Кучеров В.С. Повышение эффективности сельскохозяйственного производства Западно-Казахстанской области // Известия ОГАУ. – 2009. – № 2(22). – С. 195-199.
- [4] Елешев Р.Е., Кучеров В.С., Насиев Б.Н. Земледелие зоны сухой степи Западного Казахстана. – Уральск, 2007. – 236 с.

REFERENCES

- [1] Ahmedenov K.M. Sovremennoe sostoynie zemelnih resursov Zapadno-Kazahstanskoi oblasti (v predelah Volgo-Uralskogo megdurechiya). Vestnik KazNTU imeni K. I. Satpaeva. 2010. N 2(78). P. 3-8.
- [2] Ahmedenov K.M. Kucherov V.S., Kaigaliev G.Z. Plodorodie temno-kashtanovoi pochvi severo-zapada Kazahstana. Materiali regionalnoi nauchno-prakt. konf., posvysh. pamyti prof. V. V. Ivanova, prof. E. A. Ageleuova i dr. Uralsk: ZKGU im. M. Utemisova, 2011. P. 75-79.
- [3] Korykina O.V., Kucherov V.S. Povishenie effektivnosti selskohozyistvennogo proizvodstva Zapadno-Kazahstanskoi oblasti. Izvestiy OGAU. 2009. N 2(22). P. 195-199.
- [4] Eleshev R.E., Kucherov V.S., Nasiev B.N. Zemledelie zoni suhoi stepi Zapadnogo Kazahstana. Uralsk, 2007. 236 p.

АУЫЛ ШАРУАШЫЛЫҚ ЖЕРДІҢ ТИІМДІ ИГЕРУШІЛІГІ ЖӘНЕ ҚҰРЫЛЫМЫНЫҢ ЖЕТІЛДІР- НЕГІЗГІ БАҒЫТТАРЫ

А. Ю. Асегова

Қазақ ұлттық аграрлық университеті, Алматы, Қазақстан

Тірек сөздер: шаруа шаруашылығым, ауыл шаруашылық алқаптар, жердің тиімді игерушілігі ауыл шаруашылық өндіріс, Батыс Қазақстан облысы.

Аннотация. Айтылмыш мақалада Батыс Қазақстан облыстың ауыл шаруашылық құралымының қарастырылады. Ақпарлар жердің игерушілігінің есебімен топырақ-климаттық Батыс Қазақстанның жерді пайдануды, қазіргі күйі қарастырылады.

Поступила 20.11.2014