

Cekic Nicola

University of Nis, Serbia

UNCERTAINTY IN ARCHITECTURAL ESTIMATION OF FACADES

Abstract. The appearance of new technical and technological solutions in the design and construction of objects led to the emergence of new concepts of facade samples in the urban environment, to another materialization and a variety of ecological urban architectural design in the microambiental space. The influence of globalization on urban agglomerations has led to the fact that the existing physical environment gradually lost its identity and historicity of the place. Until yesterday, a very recognizable, aesthetically and functionally meaningful whole, covered with patina, has lost its cultural and artistic dimensions and has become very specific, with a multitude of contrasting changes. Confusive unevenness and insensitivity of the architect in the architectural and design approach to the assessment of facades brought the suspension of development and uncontrollable chaos. Creative-specialist interference in space imposed a new ideology, when the features of the symbolic objects of the past remained unprotected. Examples in this work confirm the aggressiveness of the interpolation of physical structures in space, even hybrid blending of styles, grotesque geometric-artistic models of objects, when there is an aesthetic disequilibrium of ambienal blocks; in a certain sense, a new construction non-principle philosophy is born. Such a strategy of harmful, mixed criteria and unequal conceptual approaches is very unstable. Large cultural, historical and artistic differences are visible on facades with illogical solutions, with unequal and unreasonable eco-architectural interventions as structures outside the traditional context that do not conform to regulatory rules and the spirit of the terrain. We see them as a new spirit of surroundings, like at home, which even approximately do not correspond to one another. Such unacceptable interventions in the approach to the consideration of the cultural identity of the facade dimensions, stifle any view, hope and desire for the preservation of local ecological urban architectural articulations. They destroy the opportunity to build cities in harmony, according to plan and for a long time.

Key words: unevenness, ecological urban architecture, facades in contexts, identity, design, vision.

Академик проф. Никола Цекич, архитектор

Строительно-архитектурный факультет университета в Нише, Сербия.

НЕРАВНОМЕРНОСТЬ В АРХИТЕКТУРНОЙ ОЦЕНКЕ ФАСАДОВ

Аннотация. Появление новых технико-технологических решений в проектировке и строительстве объектов привело к появлению новых концепций образцов фасадов в городской среде, к другой материализации и разновидности экологического городского архитектурного дизайна в микроambientальном пространстве. Влияние глобализации на урбанистические агломерации привело к тому, что существующее физическое окружение постепенно потеряло свою самобытность и историчность места. До вчерашнего дня очень узнаваемое, эстетически и функционально значимое целое, покрытое патиной, потеряло свои культурные и художественные размеры и стало очень специфическим, с множеством контрастных изменений. Конфузная неравномерность и нечувствительность создателя в архитектурно-дизайнерском подходе к оценке фасадов привела к приостановлению развития и неодолимой хаотизации. Креативно-специалистические вмешательства в пространство навязали новую идеологию, когда особенности символических объектов прошлого остались незащищёнными. Примеры в этом труде подтверждают агрессивность интерполяции физических структур в пространстве, даже гибридное смешивание стилей, гротескные геометрическо-художественные модели объектов, когда возникает эстетическое неравновесие ambientальных блоков; в определённом смысле рождается новая строительная непринципиальная философия. Такая стратегия вредных, смешанных критериев и неодинаковых концептуальных подходов очень неустойчива. Большие культурно-исторические и художественные различия видны на фасадах с нелогичными решениями, с неравноправными и неразумными эоархитектурными вмешательствами как структурами вне традиционного

контекста, которые не соответствуют регулятивным правилам и духу местности. Мы их видим как новый дух окрестности, как дома, которые даже приблизительно не соответствуют один другому. Такие неприемлимые интервенции в подходе к рассмотрению культурной самобытности фасадных габаритов, душат любую визию, надежду и желание за сохранением местных экологических городских архитектурных артикуляций. Уничтожают возможность строить города гармонично, по плану и надолго.

Ключевые слова: неравномерность, экологическая городская архитектура, фасады в контекстах, идентичность, дизайн, визия.

Предисловие. В нашем окружении город говорит языком городской экоархитектуры. Читаем его по частям, маленьким или большим, чаще всего разглядывая фасады домов и их различные виды. Через неуравновешенное созвучие с природными структурами, через перезагруженные транспортные коммуникации, которые доводят до раздражающего состояния, ценность фасадов, как бы они ни были атрактивны, в эстетическом смысле падает. Существует множество интерполируемых объектов, которыми самолюбивые проектировщики завоёвывали значительные территории и ценные местности, не уважая унаследованные физические структуры в зонах соприкосновения. Произошли драматические перемены с фасадами улиц, площадей и кварталов в символической и пространственной сценографии амбиента, в городском этнологическом корпусе общества. Подход к оценке местности в основании своём имел характер прибыли, когда инвесторам размеры всегда были недостаточны. Понять мозаик города и его фасадов, узнать их в соотношении между материальным и духовным – всегда была тяжёлая задача. Это нужно значило уметь прочесть органические связи, понять контекст переплетения исторической реальности, культуры, искусства и городской экоархитектуры. Сведение только об одном измерении означало бы вульгаризацию его понимания. Неодинаковый подход к решению размеров фасадов приводит нас к его символическому прочтению, к перемене материализации.

Художественные интерполяции в городском экоархитектурном наследстве.



Фото 1 – Тойо Ито проектировал волнистый фасад для здания в Барселоне.
Контрастное соединение современной и классической архитектуры¹

Драматический фасад роскошного жилого здания с новым дизайном волнистого фасада в центральной части Барселоны спроектировал японский архитектор Тойо Ито, его вдохновила красота здания Антонио Гауди «Ла педрера» (Карьер), которая находится неподалёку. Особенно сильное впечатление произвёл волнистый фасад Гауди, чью структуру он имитировал и трансформировал языком современного дизайна и новыми строительными материалами. Деловую часть объекта проектировали архитекторы Карлос Бассо и Тони Олая. Фасад находится между двумя объектами классического решения, эта физическая структура нарушила «описательные» правила возникновения и вписывания в логический порядок, также как нарушила и понимание и использование городской экоархитектурной местности. Грубо поменявшийся подход к оценке вида соседних фасадов привёл к провокативной эстетической трансформации, сложной архитектурной лингвистике, неравенству в применении языка города и его историко-культурного метаболизма.

¹ <http://c8.alamy.com/comp/D8PP6M/modern-architecture-next-to-classical-architecture-facade-barcelona-D8PP6M.jpg>; http://farm3.static.flickr.com/2666/4012368168_973b05df67.jpg; http://2.bp.blogspot.com/-do6aZgf8D5w/U-9tj2X26vI/AAAAAAAAYN4/5__ohHC_1X4/s1600/583.jpg

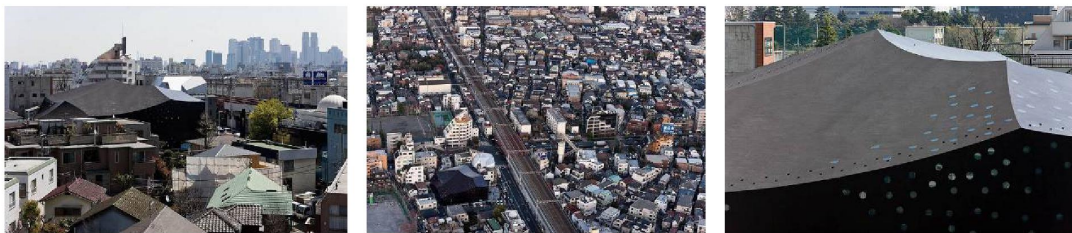


Фото 2 – "За-Коэньи Публичный Театр" в Токио, Сугинами-Ку, Япония, 2008²

Если во всём этом присутствует огромная доза идеи о авангардности формы с преувеличенным символизмом, то язык города теряет ясность его прочтения.

Эхо языка о неодинаковом подходе к решениям фасадных поверхностей находим в реализованном проекте Тойо Ита, "За-Коэньи Публичного Театра" в Токио. Интерполированная структура театра архискульптурного объёма в густо населённой части города привела к пространственному и культурному эоархитектурному разногласию. Принесла новую нерезидентную полифоническую культуру, «клип» с изменёнными связями и геометрическо-художественными характеристиками. Метаболически необходимые пространственные связи между старой и новой средой отсутствуют, как и узнаваемые духовные и материально-исторические координаты. Установлен новый неясный образец без какой-либо близости и родственности строительных элементов, без отпечатков истории и традиции. Создан комплекс анклавы с нетоллерантными границами, с «городским смятием» вокруг. Глядя с градостроительных позиций, установлен новый язык города, новая иконография части Токио, похожая на иконографию великих мегаполисов мира, которую никогда невозможно до конца хорошо прочитать или понять.



Фото 3 – Новое идейное решение Военно-исторического музея в Дрездене. Студия архитектора Даниэля Либескинда³

Пример Военно-исторического музея в Дрездене также говорит о авангардном, неравномерном проектно-дизайнерском и непринципиальном методологическом, эоархитектурном, слишком смелом подходе. О неразумном материальном историко-культурном архитектурном разрыве, когда архитектор Даниэль Либескинд предлагает контрапунктовую достройку объектов, используя сильное проникновение новых архитектурных объёмов в долгие десятилетиями существующую старую физическую структуру, таким образом создавая гибридную, эстетически и художественно раздражающую форму. Новая, экспрессивная, не критическая ассиметрическая конструкция из стали и стекла, в основе изменяет материализацию и дух места. Создаёт неожиданную, гибридную, символическую картину различных пространственных концепций, когда отрицание и удаление от архитектурной прошлости имеет негативный контекст. Заметно, что главные эоархитектурные габариты музея, под давлением глобализации, таким вмешательством теряют функциональные и творческие рамки, меняют свою важную узнаваемость.

Столкнувшись в пространстве эоархитектурные формы встречаем на примере интерполированного делового, трёхэтажного офиса в Москве⁴, площадью 220м², построенного в 2011 году.

² http://img.architbang.com/201303/1363658195377905982_2.jpg

<http://caxigalinas.blogspot.com/2013/03/toyo-ito-premio-pritzker-2013.html>

³ <https://upload.wikimedia.org/wikipedia/commons/1/1d/Dresden-MHM-Baustelle.jpg>; <http://www.alpolic-americas.com/en/architecture-blog/Can-Classical-And-Modern-Architecture-Coexist>

<http://www.feelguide.com/wp-content/uploads/2011/10/Dresden31.jpg>



Фото 4 – Интерполяция офиса «ЗА БОР», в Москве⁵

Артикуляцию пространства между существующими многоэтажными жилыми зданиями, проектированными на ортогонной модуляторной матрице, проектировщики Арсений Борисенко и Пётр Зайцев видели через интерполяцию архискульптурных форм, но без культурной, художественной или интегральной гармонии с формами по соседству, которые влекут за собой социально ответственные перемены. Предложенное решение – это монтажные твёрдоспрессованные поликарбонатные плиты с ночным диффузным молочно-белым искусственным освещением, большими необычными полигональными формами окон на фасаде и проходной террасой на крыше. Имеет современное смысловое значение, но без идейного фундамента, который способствует равновесию изначального урбанистического опыта фильтрованного течением времени. Физическая структура состоит из прохода, который ведёт на верхние этажи, и коммуникационной, пешеходной связи внутреннего жилого блока с улицей. Современный градостроительный опыт взял верх над традиционным, завладел новым открытым пространством и «включил» неоднородные структуры в новую, наивную, лживую сценографию.

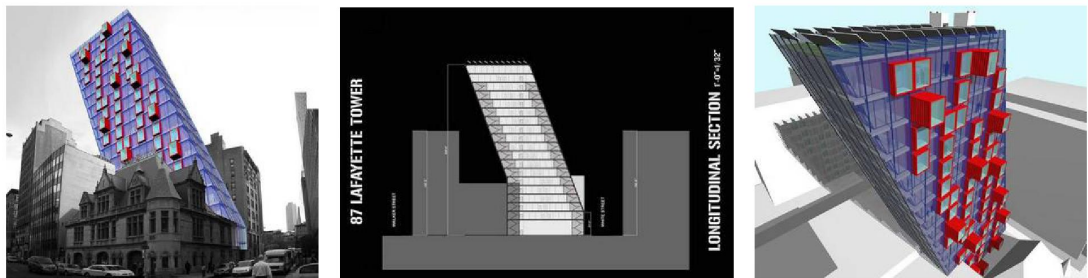


Фото 5 – Контейнерное здание ЛАФАЕТ ТАУЭР должна была быть построена в Нью-Йорке⁶

Необычная, нестандартная, кривая контейнерная башня⁷, спроектированная для города Нью-Йорка, имеет характерный уклон к внутренней части делового и жилого блока. Непринципиальный подход и неравномерность видны в неуважении диспозиции и унаследованных конструктивно-геометрических узлов физических эоархитектурных структур в окружении. Гротескное столкно-

⁴ Aug 2015. <<http://www.archdaily.com/138151/parasite-office-za-bor-architects/>>. The 5th Kozhukhovskaya Street, Moscow.

⁵ <http://www.alpolic-america.com/en/architecture-blog/Can-Classical-And-Modern-Architecture-Coexist>
http://payload184.cargocollective.com/1/12/398104/5997704/za_bor_parasite_office_03_1000.jpg
http://www.newmedia.bkn.ru/userfiles/image/140811101256160_c0f1806f.jpg

⁶ Client: Young Woo & Associates. Building Type: Live / work lofts. Location: New York City. Size: 80,000SF. Structural Consultant: Robert Silman Associates. Concept: 2007.

http://www.jetsongreen.com/2007/04/s2_lotek_slanti.html

<http://media.treehugger.com/assets/images/2011/10/laf2.jpg>

<http://www.treehugger.com/modular-design/lot-ek-container-housing-coming-to-new-york.html>

⁷ <http://www.lot-ek.com/>

вание вида и эстетического дизайна фасадных поверхностей объекта увеличивает несогласие между старым и новым способом урбанистического мышления. Усиливает культурно-историческую неузнаваемость, дезинтеграцию в пространстве с очень неприемлимой вертикальной композицией в микроамбиентальном окружении Менхетна. Кривая башня даёт возможность хорошего протока воздуха и инсоляции, а жилищно-деловые единицы - это контейнеры переносного типа различной глубины, которые обеспечивают отличные виды окрестностей. Контейнеры интерполируются в боксы стального конструктивного скелета со стеклянными поверхностями на лобовой части. Пустые поля на фасаде защищены металлической сеткой и могут быть использованы как полуступенчатые балконы.

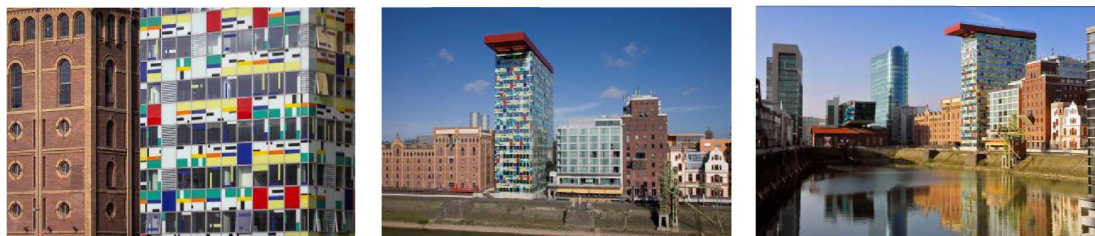


Фото 6 – Фасад объекта в Дюссельдорфской гавани, в Германии⁸

Физиономия высоких объектов в Дюссельдорфском порту (Германия) показывает разновидность физических структур и дизайнерско-художественную диссонантность их объёма. Они не совпадают с декантированными фасадными размерами, чудными формами деталей и неорганической геометрической гармонией отверстий. Особенно фасады, которые не находятся в городском эоархитектурном диалоге, не уравновешены в колоритно материальной и вертикальной композиции. Преобладают ортогональные многоэтажные строения на местах с неодинаковой длиной фасадных, дифференцированных фронтов вдоль нормативных линий. Самый интересный – это цветной фасад высокого бизнес здания «Колориум» в центре порта, высотой в 62 метра, чей колорит в художественном смысле содержит «мондриановскую» концепцию и разделён на 2200 цветных стеклянных поля. Это здание имеет иконно-символическое значение для совокупной городской эоархитектурной матрицы, современное архитектурное выражение уличного амбиента, несмотря на отклонение от общей картины фасадов в порту.

Трёхэтажное здание Департамента полиции⁹ в Антверпене (Бельгия) на перекрёстке важных дорог, на углу улиц Статистрат и Виктор Якобсей, построенное на интригантном месте, вначале



Фото 7 – Департамент здания полиции в Антверпене, Бельгия¹⁰

⁸ http://www.brennweite-welt.de/wp-content/uploads/2014/04/030_Duesseldorf-Medienhafen-Colorium-Maelzerei-1.jpg

https://hottelling.files.wordpress.com/2012/04/innsideduesseldorfhafen_fotonachweis_holger_knauf_3.jpg
<https://enfoquemaniaman.files.wordpress.com/2013/10/01ainnsidedusseldorfhafen-general.jpg>

⁹ Location: Antwerp, Belgium. Architects: JDS. Creative Authorship: Julien De Smedt, Barbara Wolff. Project Leader: Peter Vande Maele, Stephanie Vander Goten. Project Team: Francisco Villeda, Paul Christophe Gay, Philipp Ohnesorge, Robert Huebser, Ryan Neiheiser, Ryoko Ikeda. Size: 672 m². Client: AG VESPA. Status: Ongoing 2014.

¹⁰ <http://aasarchitecture.com/wp-content/uploads/Antwerp-Police-Department-by-JDS-Architects-01.jpg>
<http://jds.ae/antwerp-police-department-and-kalvebod-waves-take-shape/>

было запланировано как жилищно-деловой объект. Дизайн фасада здания с текстурой дерева, размеры и концепция объёма во многом отступают от соседних, культурно-исторических, унаследованных, ценных городских экоархитектурных структур. Кроме упрощённых ортогонально-геометрических поверхностей и конструкторских решений, показательна неравномерность в размерах проёмов, в применении материалов и цветов. Вопрос о разных образцах стилей зданий, которые появились в давние времена и чья картина самобытности всего пространства, навязывает высокую проектно-дизайнерскую аналитичность. Требуется внимание к специфическим местным условиям и вдохновение на интервенцию синтезного характера, вклад и понимание культуры в городском, более вдохновенном обустройстве микро местности, а не архитектурно-глобалистическая жёсткость и изоляция. Это проблемы, требующие большей чувствительности к духу места в каждой новой ситуации, они исключают формальный подход.

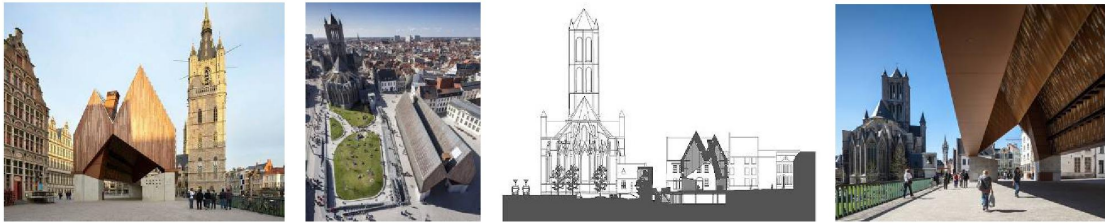


Фото 8 – Зал торгового центра в Генте, Бельгия¹¹

Концепция организации площади в Генте с новым построенным объектом очень большого, функционально гибкого габарита, длиной в 40 метров (24000м²) и объём рынка - это пример резко нарушенной городской экологической архитектуры, нарушенных отношений между физическими структурами в общественном месте. Асимметричная форма объекта, о которой критики говорят, что это «форма балдахина» опирается на четыре сильных столба, в отношении на объекты в непосредственном окружении: Церковь Святого Николая, Колокольню и Кафедральный собор, значительно меняет историко-культурные координаты амбиента и уменьшает его эстетическо-художественную ценность. Проектировщики задумали рынок с деревянной конструкцией и деревянной облицовкой внутренней части крыши. Особенно заметна неравномерность дизайнерского отношения в оценке доминирующих корреляций с городской ратушей, чей профиль скосов на крыше скопирован в новой структуре и имеет неуравновешенные архитектурно-художественные отношения. Сотни отверстий в фасаде и стеклянной кровле пропускают светлость к мультифункциональной поверхности – расширенной площади, к которой пешеходы могут подойти со всех сторон. Маркет «Холл» в центре города, где раньше находилась парковка для автомобилей, рядом с островами парковых поверхностей. Большие стёкла выглядят менее благородно чем каменные унаследованные, старинные, исторически значимые фасады по соседству. Кто-то из туристов написал о своём впечатлении, спрашивая: «Неужели за огромным украшенным слоном скрывается красота ратуши в Генте?».



Фото 9 – Джон Паул II Общественная библиотека в Ополе, Польша¹²

¹¹ <http://www.arcspace.com/features/robbrecht-en-daem-architecten--marie-jose-van-hee-architecten/ghent-market-hall/>

http://images.adsttc.com/media/images/517a/74d2/b3fc/4b36/6900/01bb/medium_jpg/STHL146.jpg?1366979789

http://www.bdonline.co.uk/Pictures/web/q/d/l/section-looking-east-west-we_636.jpg

<http://www.bustler.net/images/news2/TimVanDeVelde-BldingsInUse.jpg>

Достройка современной Общественной библиотеки в Ополе¹³ (Польша) с расширением флексибельно-функциональных габаритов в четыре этажа внесла в городскую экологическую архитектуру сомнительную, гибридную физическую структуру. Неодинаковый проектировочно-дизайнерский и методологический подход виден в двух по стилю очень разных, идейно совмещённых, физических структурах. Одна из 19-го века с неоклассической передней частью фасада, а другая – с простой комбинацией стекла и непрозрачного материала, на котором написаны стихи Эдварда Стачура. Очевидно контрастное сочетание старой и новой архитектуры в единое целое, которое уважает строительные регуляционные линии. Увеличение полезной площади привело к увеличенному притоку новых книг и новой функциональной рабочей технологии. В ночных условиях часть фасада используется как большой экран для рекламы литературных встреч на открытом и встреч с почитателями написанного слова, пока другая часть объекта со световизуальными эффектами связывает части фасада в одно целое.

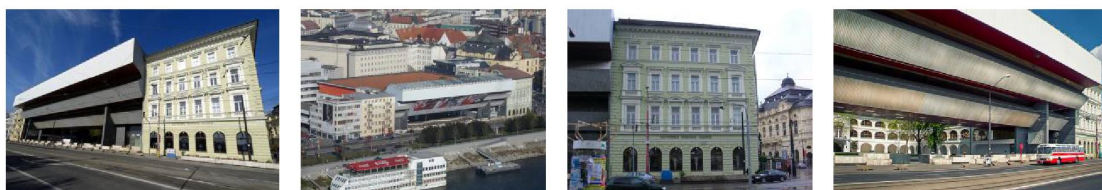


Фото 10 – Национальная галерея в Братиславе из периода 1969-1977, Словакия¹⁴

Проект статистически значимого здания Словацкой Национальной галереи¹⁵ в Братиславе был подготовлен в 1950 году для территории Дворца Эстерхази (Esterházyho Palac) и казарм (Vodné kasárne) рядом с дворцом. Современное расширение с достройкой объектов и максимально открытой в сторону улице дворовой площадкой сделано в 70-е годы прошлого века. И в этом случае не учтена городская экологическая архитектурная ценность наследия территории. Драматическая интерполляция нового, вычурного объекта галереи имеет очень подчёркнутую кубистическую горизонтальность без деталей на передней стороне фасада. На конкурсе по идейному решению реконструкции из 2003 года место имели разные идейные подходы к решению фасадных отверстий в острых, контрастных косых поверхностях и слишком сильными горизонтально дизайнированными линиями объекта. Нужно было умело связать архитектуру моста длиной в 70 метров между боковыми частями объекта с дворовыми постройками из 1870 года. На конкурсе за идейное урбанистическое архитектурное решение, распisanном в 1963 году, первое место получила группа архитектора Владимира Дедечека.

Идейное урбанистическое архитектурное решение отеснило историчность и культурно-строительную ценность существующих объектов. На первый план выдвинулась городская эко-архитектурная напряжённость и подчёркнутая неравномерность в понимании согласования объёмов.

Вывод. Примеры из мира городских экоархитектурных структур указывают на то, что в случае многих городских агломераций проектировщики не поняли сущность возникновения их историчности и как поверхностно, часто конфузно, интерполировали новые объекты. Непонимание

¹² http://mbp.opole.pl/filesmanager/media/galerie/zewnatr/IMG_5.jpg
<https://fs.smcloud.net/murator-architekturav4/photos/14694/elewacja.jpg>
https://www.goodpoland.com/images/upload/miejsca/miejska-biblioteka-publiczna-w-opolu/GoodPoland_Miejska_Biblioteka_Publiczna_w_Opolu_03.jpg
<https://1001libraries.files.wordpress.com/2014/09/poland-2.jpg>

¹³ <http://www.mbp.opole.pl>. Type of Library: Central/ Main. Population served: Project Type Refurbishment Size (square metres): 2366 m². Date of Completion: October 2010. Architect: Małgorzata and Andrzej Zatwarniccy.

¹⁴ http://sacr3-files.s3-website-eu-west-1.amazonaws.com/_processed_/csm_10sng_small_86829b176b.jpg
<http://mobil.citylife.sk/sites/default/files/miesta/dsc09919.jpg>

¹⁵ https://en.wikipedia.org/wiki/Slovak_National_Gallery#/media/File:Slovak_National_Gallery.JPG

¹⁵ www.sng.sk. Галерея открыта 29 июля 1949 года.

значения интегральных ценностей амбиента как и желание настаивать на технико-технологических и инновационных интервенциях в пространстве привели к так называемому неоклассицизму с губительными последствиями для города, к дисконтинуитету в органическом градостроительстве. Остались глубокие шрамы, неравномерности, которые пытаемся прочесть на эоархитектурных, контрастных фасадах. Они всё меньше и меньше уважают прошлое, открывают новую сценичность города, который грубо теряет культурно-исторический, эстетическо-художественный континуитет строительства. Не существует ни согласия, ни метаболики между промышленными артефактами и естественными структурами в осмыслении пространства, ни настоящая реакция на тяжёлые, нежелательные, вулгарные, печальные и насильственные ситуации. Приведенные примеры указывают на непонимание градостроительных ценностей в процессе спонтанного проспективного развития, об отсутствии визия, образцов или концептуальных представлений о новой градостроительной эпохе.

REFERENCES

- [1] Ajla Aksamija, Sustainable Facades: Design Methods for High-Performance Building Envelopes, ISBN-10: 1118458605, ISBN-13: 978-1118458600. Publisher: Wiley; 1 edition, April 22, 2013.
- [2] Carles Broto, New Facades, ISBN-10: 8492796839, ISBN-13: 978-8492796830. Publisher: Links International, Ceg. May 16, 2011.
- [3] Christopher Beorkrem, Material Strategies in Digital Fabrication, ISBN-10: 041553366X, ISBN-13: 978-0415533669. Publisher: Routledge; 1 edition, August 9, 2012.
- [4] Farshid Moussavi, The Function of Form, ISBN-10: 8496954730, ISBN-13: 978-8496954731. Publisher: ACTAR, Harvard Graduate School of Design, October 10, 2009.
- [5] Jules Moloney, Designing Kinetics for Architectural Facades: State Change, ISBN-10: 0415610346, ISBN-13: 978-0415610346. Publisher: Routledge, July 14, 2011.
- [6] Keith Boswell, Exterior Building Enclosures: Design Process and Composition for Innovative Facades, ISBN-10: 0470881275, ISBN-13: 978-0470881279. Publisher: Wiley; 1 edition, June 24, 2013.
- [7] Lara Menzel, Façades: Design, Construction & Technology (Architecture in Focus), ISBN-10: 3037681101, ISBN-13: 978-3037681107. Publisher: Braun Publish, Csi, May 16, 2012.
- [8] Mic Patterson, Structural Glass Facades and Enclosures, ISBN-10: 0470502436, ISBN-13: 978-0470502433. Publisher: Wiley; 1 edition, April 12, 2011.
- [9] Ulrich Knaack, Tillmann Klein, Marcel Bilow, Thomas Auer, Façades ISBN-10: 3038210447, ISBN-13: 978-3038210443. Publisher: Birkhäuser; 2 Revised edition, September 15, 2014.
- [10] Wassim Jabi, Parametric Design for Architecture, ISBN-10: 1780673140, ISBN-13: 978-1780673141. Publisher: Laurence King Publishing, September 3, 2013.

Никола Цекич

Нише универститети, Құрылыс-сәулет факультети, Нише, Сербия

СӘУЛЕТ БАҒАЛАУЫНДАҒЫ ФАСАДТАРДЫҢ ТҰРАҚСЫЗДЫҒЫ

Аннотация. Нысандарды жобалау және салу кезінде жаңа техникалық және технологиялық шешімдердің пайда болуы микроамбиентальді кеңістікте экологиялық таза қала, сәулеттік дизайн басқа да материалдандыруға қажетті түрлі, қалалық ортадағы фасадтардың үлгілерін және ұғымдардың пайда болуына алып келді. Қалалық агломерациясының жаһандану әсері колданыстағы физикалық орта біртіндеп олардың жеке басына және тарихи орынын және ерекшелігін жоғалтып бара жатқан сияқты. Кешегі күнге дейін танымдылық жағы, эстетикалық және функционалды ерекшелігі патинамен жабылған бүкіл көрінісі, оның мәдени және көркем өлшемдері жоғалып, сырт пішінінің өзгертуіне әкеп соқтырды. Конфуздық біркелкілік пен сәулет-дизайнерлік жұмыстарда сезімталдықтың аздығы фасад бағасының дамуы тоқтатылып, хаотизацияға ұшырады. Шығармашылық кеңістігінде мамандардың араласуы салдарынан қоғамға жаңа идеология жүктелді, әсіресе символдық нысандар қорғалмаған күйінде қалды. Бұл еңбекте интерполяция физикалық құрылымдарға деген агрессиялық бағыттағы мысалдарды келтіре отырып, стильдер гротеск геометриялық көркем нысан үлгісінің тіпті гибриді қоспасы, эстетикалық амбиентальді блоктардың тенгерімсіздігі; мағыналы түрде айтсақ, жаңа құрылыс философиясы пайда болады. Мұндай зиянды стратегиялар, аралас ұсыныстар мен бағытсыз тұжырымдамалық тәсілдер өте тұрақсыз болып табылады. Үлкен мәдени-тарихи және көркем сурет айырмашылықтары фасадтан көрініп, өзіндік шешімін тауып, ішкі заңдылықтары мен ережелеріне сәйкес келмей, дәстүрлі контекстен тыс құрылымдар сияқты тең және негізсіз экоқұрылыстың араласу негізінен сол орта заңдылықтарына дәл келмейді. Біз оларды қоршаған ортамызда жаңа рухын, жаңа үй іспеттес түрін, бірақ бір-біріне мүлде ұқсамайтын бейнелерін көреміз. Мұндай фасад габарит мөлшері мәдени сәйкестілік тұрғысынан қарауға, кез-келген әрекетті тоқтатып, жергілікті экологиялық таза қала архитектурасын сақтаудағы үміт пен ниетті тежейді. Органың үйлесіміне сай қала салу және жүйелі жоспарлауға мүмкіндікті азайтып, ұзақ уақытқа дейін жояды.

Түйін сөздер: тұрақсыздық, экологиялық қалалық архитектура, контекстегі фасадтар, біркелкілік, дизайн, көру.