

УДК 594.38 (47+58)

Т. С. РЫМЖАНОВ, З. А. РЫМЖАНОВА

НОВЫЕ ВИДЫ НАЗЕМНЫХ МОЛЛЮСКОВ (MOLLUSCA, GASTROPODA) ИЗ СЫРДАРЬИНСКОГО КАРАТАУ И ЧАТКАЛЬСКОГО ХРЕБТА

(Павлодарский государственный педагогический институт)

Приведено описание конхологических признаков, внешнего и внутреннего строения гениталии двух новых видов для науки - *Geminula baitulini* sp. nov. и *Leucozonella doszhanovi* sp. nov..

Во время командировки в Чаткальский государственный биосферный заповедник в 2002 году и при подготовке документов по организации Каратауского государственного природного заповедника в 2003 году, одним из авторов (Рымжанов Т. С.), на территории указанных особо охраняемых природных территорий, собрана серия раковин и живых моллюсков, относящихся к новым для науки видам. Ниже приведено описание их конхологических признаков, внешнего и внутреннего строения гениталии.

1. *Geminula baitulini*¹ Rymzhanov et Rymzhanova, sp. nov.

Terra typica – Сырдарьинский Каратау, левый берег р. Большой Чайан, (местность Мойнак), выше с. Алгабас, (Алгабасский район, Южно-Казахстанская область).

Голотип и 8 паратипов хранятся в Павлодарском государственном педагогическом институте.

Материал: 58 экз. из типового местонахождения, 05.04.03 г.

Раковина цилиндрическая или почти цилиндрическая, просвечивающая, блестящая, с широко закругленной вершиной (Рисунок 1). Оборотов 6,25 – 7,25, верхние обороты выпуклые, чем предпоследний и последний обороты. Последний оборот у самого устья слегка приподнят. Окраска светло-роговая или роговая. Скульптура дефинитивных оборотов представлена в виде тонких радиальных морщинок и слабой исчерченности. Спиральной скульптуры нет. Эмбриональные обороты

гладкие. Устье округлое, места его прикрепления не связаны мозолью, края устья отвернуты и слегка утолщены. В устье имеются две пластинки – париетальная и коллумелярная, а также один зуб, который расположен на палатальной стенке устья. У некоторых раковин ангулярный бугорок, выражен слабо. Пупок проколовидный, округленный.

Размеры раковины: высота раковины 5.8 – 7.5, большой диаметр 2.3 – 2.8; голотип: высота раковины 6.8, большой диаметр 2.9.

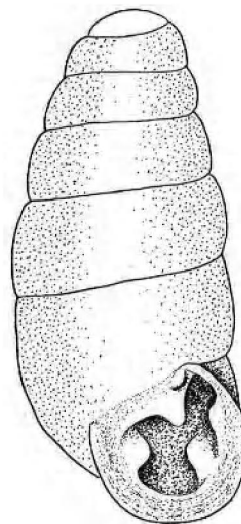


Рис. 1. Раковина *Geminula baitulini* Rymzhanov et Rymzhanova, sp. nov.

Внутреннее строение. Белковая железа тупоконечная, без латерального желобка (Рис. 2).

¹ Вид назван именем академика Исы Омаровича Байтулина.

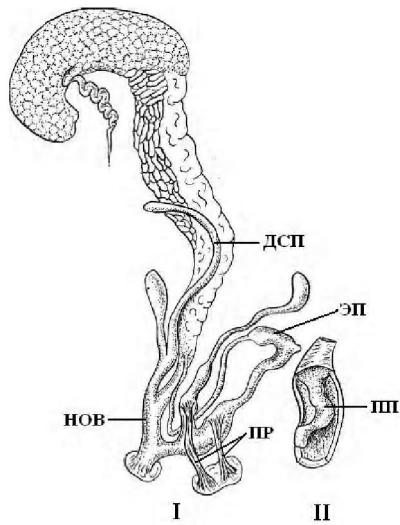


Рис. 2. *Geminula baitulini* Rymzhanov et Rymzhanova, sp. nov.

I – внешний вид полового аппарата; II – пенис, вскрыт.
ДСП – дивертикул семяприемника; НОВ – нижний отдел вагины;

ПП – папилла пениса; ПР – половой ретрактор;
Э – эпифаллус.

Отделы вагины приблизительно равной длины. Семяпровод впадает в сильно расширенный широко закругленный конец эпифаллуса несколько сбоку. Цэкум небольшой, пристроенный, сильно сдвинут к семяпроводу. Эпифаллус короткий, диаметр его от семяпровода к пенису постепенно уменьшается. Пенис веретеновидный, на его внутренних стенках заметны нерезкие кольцевые складки. Папилла S-образно изогнутая, поверхность папиллы без вмятин и складок. Половой ретрактор крепится к диафрагме независимыми ветвями, одна из которых па крепится к A_1 сразу же под A_2 , вторая ветвь - к пенису на границе его с эпифаллусом. Отделы пениального аппендикса нормально и пропорционально развиты. Проток семяприемника короткий, раздвоение его на дивертикул и собственный проток резервуара происходит в непосредственной близости от своего места отхождения.

Сравнение. По раковине вид чрезвычайно похож на *Geminula continens* (Rosen, 1892), описанный из северо-западных отрогов Копетдага (местность Казанджик) и найденный затем в Большом Балхане, и прилежащих районах Ирана; Зеравшанском, Нуратинском и

Гиссарском хребтах, но резко отличается отсутствием латерального желобка на белковой железе, апикальным впадением семяпровода в эпифаллус, S – образно изогнутой папиллой и креплением полового ретрактора к диафрагме независимыми ветвями.

Распространение и местообитание. Вид найден пока лишь в типовом местонахождении – Сырдарьинском Каратау. Обитает в осыпях, расположенных на припойменных террасах. Пробуждение из зимней спячки осуществляется в третьей декаде марта или в начале апреля. Копулирующие особи встречаются с начала апреля.

2. *Leucozonella doszhanovi*² Rymzhanov et Rymzhanova, sp. nov.

Terra typica – Чаткальский хребет, территория Чаткальского государственного природного биосферного заповедника (Майдантальский участок), ущелье р. Акбулак.

Голотип и 8 паратипов хранятся в Павлодарском государственном педагогическом институте.

Материал: 58 экз. из типового местонахождения, 14.04.02 г.

Раковина сильно прижатая, высота завитка меньше высоты устья (Рис. 3). Оборотов около 5,0 – 5,25, в профиле обороты ступенчатые, т. е. помимо периферического резкого кия на верхней

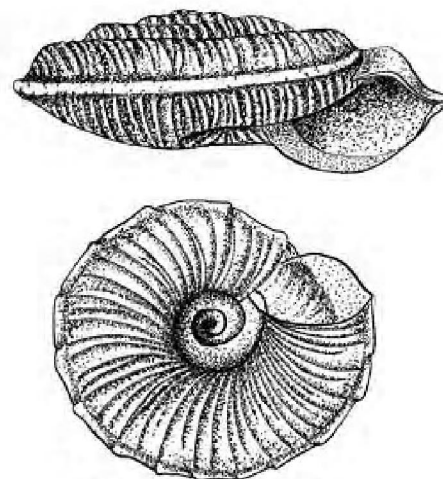


Рис. 3. Раковина *Leucozonella doszhanovi* Rymzhanov et Rymzhanova, sp. nov.

² Вид назван именем академика Турганбая Нурлановича Досжанова.

стороне оборотов имеется более или менее ясно выраженный сглаженный угол. Последний оборот незначительно шире предпоследнего, к устью без ясного перегиба опущен. На последнем обороте имеется киль, выраженный в разной степени. Окраска в общем бурая, киль немного светлее фона. Эмбриональные обороты состоят из двух элементов: в начале крупнозернистые, которые затем превращаются в тончающую радиальную исчерченность.

Скульптура дефинитивных оборотов представлена резкими косыми радиальными ребрами, которые на базальной части раковины выражены слабее. Ребра могут быть резкими или сглаженными. Устье округлое, края его прямые или слабо отвернуты. Губа не развита или выражена очень слабо. Пупок развернутый, перспективный. Размеры раковины: высота раковины 4.5 – 5.25, большой диаметр 10.0 – 11.5, малый диаметр 8.5 – 10.0 мм; голотип: высота раковины 4.8, большой диаметр 10.4, малый диаметр 8.7.

Внутреннее строение. Нижняя часть спермовидукта и яйцевод не образует изгиба. (Рис. 4).

Слизистые железы 2x2–3. Стилофоры небольшие, шаровидные, наружные и внутренние почти одинаковых размеров. Вагина прямая, короткая, в 1,5 – 2 раза короче пениса, последний в проксимальной части образует слабое вздутие,

дистальная часть прямая, примерно вдвое короче слабо изогнутого эпифаллуса. Папилла пениса небольшая, овальная, занимает не более половины длины пениса. Поверхность папиллы с глубокой продольной бороздой. Ретрактор пениса короткий, мощный. Бич примерно в 2 раза короче пениса. Проток семяпровода почти прямой, заканчивается небольшим овальным резервуаром, заметно не достигающим нижнего края белковой железы.

Сравнение. По форме раковины *Leucozonella doszhanovi* больше всего походит на *Bradybaena transilensis* (Tzvetkov, 1941); отличается более резким углом по периферии, развернутым перспективным пупком и маленькими размерами.

Распространение и местообитание. Вид известен пока из типового местонахождения. Обитает на скалистом склоне среди кустарников, под камнями, в осыпях и в щелях скал.

Резюме

Ұлулардың екі жаңа түрі – *Geminula baitulini* sp. nov. и *Leucozonella doszhanovi* sp. nov. сыртқы және ішкі құрылыстарына сипаттама берілген.

Summary

In the article is resulted a description of signs of shell of external and internal structure of genital of two new kinds - *Geminula baitulini* sp. nov. и *Leucozonella doszhanovi* sp. nov.

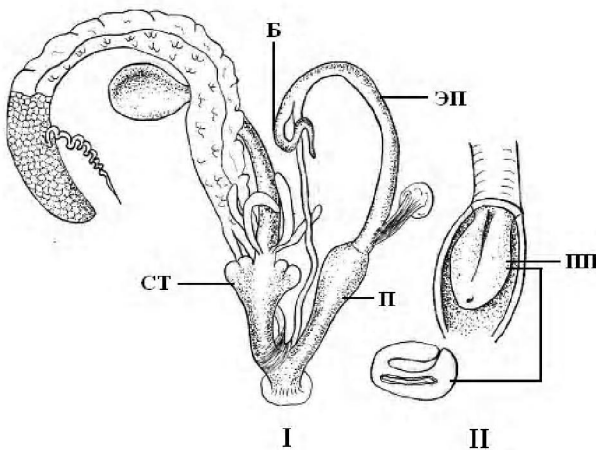


Рис. 4. *Leucozonella doszhanovi* Rymzhanov et Rymzhanova, sp. nov.

I – внешний вид полового аппарата; II – пенис, вскрыт.
Б – бич; П – пенис; ПП – папилла пениса; СТ – стилофор;
ЭП – эпифаллус.