

Т. С. ДОЩАНОВА

КОЛЛЕКЦИЯ СТЕКЛЯННЫХ ИЗДЕЛИЙ ИЗ ЮГО-ЗАПАДНОГО СЕМИРЕЧЬЯ (ГОРОДИЩА ТАРАЗА, ТОРТКОЛЬ И МЕРКЕ)

Остатки средневекового городища Тараз расположены в центре современного одноименного города. Археологические материалы, найденные в нижних слоях городища, в частности, римские и кушанские монеты, свидетельствуют о том, что уже в то время Тараз имел связи со странами Средней Азии, Ближнего и Среднего Востока. В письменных источниках VI–XIII вв. город Талас характеризуется как город купцов, но здесь развивались ремесла, а в пригороде земледелие. Развитие стеклоделия на территории Таласской долины можно связывать с процессами переселения в районы южных областей Казахстана и Семиречья согдийцев, а также с миграцией многочисленных ремесленников из покоренных арабами стран и областей. Судя по анализируемому материалу, большое сходство тараского стекла наблюдается со стеклянными изделиями, изготовленными на территории Средней Азии в ее крупных городах Бинката-Ташкента, Самарканде, Бухаре, Ахсикенте, Хиве и Хульбуке. Данное наблюдение не случайно, ведь рассматриваемые территории Южного Казахстана и Семиречья в разное время входили со Средней Азией в одни и те же политические объединения.

Небольшая коллекция стеклянных изделий найдена в Таразе во время Семиреченской археологической экспедиции, руководимой А. М. Берштамом в 1938–1939 гг., а так же собранным Джамбульским археологическим пунктом. А. Н. Берштам, исходя из стратиграфии залегания предметов, отнес их к IX–XII вв. В 1961–1962 гг. большая коллекция была собрана Семиреченской археологической экспедицией Института истории, археологии и этнографии Академии наук КазССР, руководимой Е. И. Агеевой. Она в основном состоит из материалов выбранных из раскопов, мусорных и выгребных ям. Среди большинства фрагментов стеклянной посуды встречены и археологически целые фрагменты, составляющие около 10% находок. Многие фрагменты стеклянных сосудов хранятся в настоящее

время в тараском областном краеведческом музее, а также несколько экземпляров в средневековом хранилище Института археологии МОН РК. Коллекцию стеклянных изделий Тараза дополнили находки из стекла, собранные на территории средневековой мечети и жилого комплекса, расположенные на территории Государственного заповедника «Памятники древнего Тараза». Археологические раскопки здесь велись с 2006 по 2008 гг.¹ Во время работ в мечети и в жилом комплексе были найдены фрагменты оконных дисков и фрагменты рюмкообразных сосудов, графинов, тарелок. Коллекция стекла включает в себя также найденные из раскопок городище Тортколь и Мерке в 2006–2007 гг.

Все найденные обломки стеклянных изделий из Тараза и его окружи были подвергнуты морфологическому анализу. Материал был распределен по основным конструктивным частям сосудов: края, горлышки, ножки, ручки, тулово, выделив внутри каждого раздела, различные типы. У всех выявленных конструктивных элементов установлены всевозможные размеры. По функциональному назначению выделены пять групп изделий: хозяйственно-бытовая, санитарно-гигиеническая, парфюмерно-аптекарская, химическая и оконное стекло. Они датируются X–XII вв. вместе с сопутствующим материалом: монетами, керамикой, бронзой.

В результате исследования стеклянной продукции Е. И. Агеева поставила вопрос об их местном происхождении, несмотря на то, что не было найдено прямых доказательств существования данного производства – это остатки стеклоплавильных печей, наличие инструментов. Присутствие этого сложного вида ремесла в виде фрагментов бракованных частей, стекольный шлак являются косвенными доказательствами существования стеклоделия.

Тараские стекла были рассмотрены в статье Е. И. Агеевой. Из многочисленного материала особый интерес представляют несколько экзем-

¹ Дощанова Т.С., Егоркина Н.Д. Раскопки мечети X–XI вв. в городе Таразе ее реставрация // НАН РК. Сер. общественных наук. 2008 №1. С. 147–152.

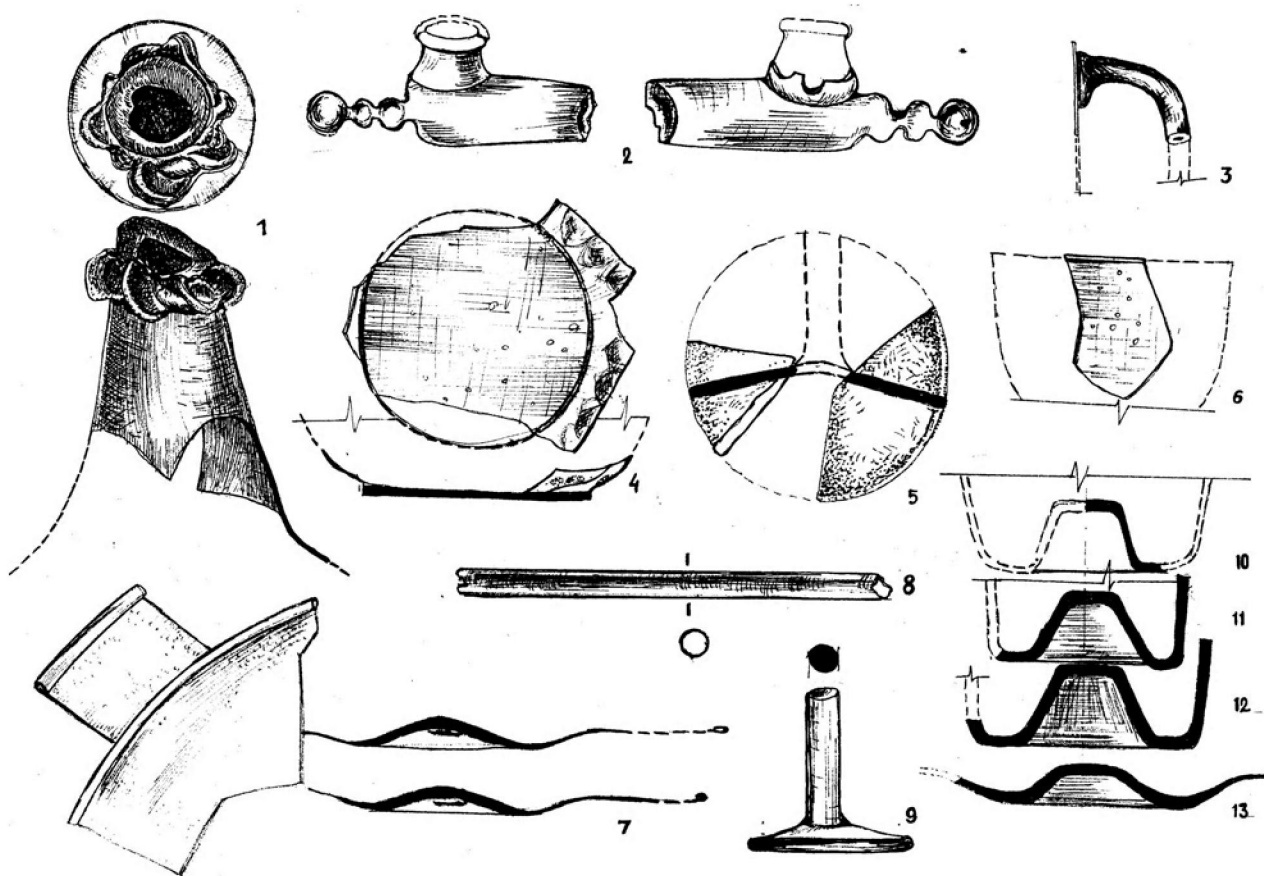


Рис. 2. Коллекция стеклянных изделий, г. Тараз

пляров, характеризующих многообразие форм, технических приемов производства и декоративной отделки².

Графин из белого матового стекла, от которого сохранилась верхняя часть тулова с горловиной и дном. Узкая цилиндрическая горловина заканчивается почти плоским круглым горизонтальным венчиком сверху. Нижняя часть горлышка слегка расширяется и резко переходит почти под прямым углом в цилиндрическое тулово. Днище вогнуто вовнутрь. Высота графина 17 см. Диаметр днища 6 см. По горлышку нанесены две тонкие стеклянные нити. Стеклянные нити опоясывают тулово рисунком, напоминающим спираль. В верхних частях между деталями узора имеются круглые вставки из цветного стекла, которые монтировались в сквозные отверстия. Стенки тонкие. Сосуд был выполнен

методом вдувания в форму. Декоративное оформление в виде стеклянных нитей выполнялось вручную (рис. 1, 1). Аналогами могут служить одинаковые по форме кувшины из Биляра и Бинката-Ташкента³. Формы их идентичны, декоративное оформление билярского сосуда отсутствует: стенки тулова гладкие, с хорошей огневой полировкой (рис. 3, №13). У ташкентского кувшина по бортику горизонтальной горловины нанесен вдавленный орнамент в виде 7-лепесткового цветка. Орнамент был нанесен штампом еще в то время, когда шихта сохраняла пластичность.

Единственный экземпляр рюмки-бокала археологически целого сохранился в коллекции Е. И. Агеевой. Стенки цилиндрического резервуара слегка расширяются кверху, стекло тонкое мелкопузыристое. Нижняя часть опирается на дисковидную платформу диаметром 5 см. Стекло

² Агеева Е.И. Средневековое стекло из Тараза. «По следам древних культур Казахстана». Изд-во «Наука» КазССР. Алма-Ата, 1970. С. 11-14.

³ Мирзахмедов Д.К., Ильясова С., Адьлов Ш.Т. Средневековое стекло и керамика Бинката-Ташкента IX–XI вв. История материальной культуры Узбекистана. Вып. 30. Самарканд, 1999. С. 241.

светло-зеленого цвета, полупрозрачное. Поверхность резервуара рюмки орнаментирована в виде двух параллельных ломанных линий того же цвета. Ее верхняя часть не сохранилась, нижняя состоит из ножки воронкообразной формы. К нижней части тулова приварено кольцо из последовательно соединенных тонких стеклянных нитей. Высота от края дисковидного кольца до основания поддона 2,5 см. Диаметр поддона 4 см (рис. 2, 2). Рюмки изготовлены в технике свободного выдувания. Данная форма рюмки и ее декоративное оформление имеет много аналогий в материалах Северного Кавказа⁴. Кубки с диском в нижней части тулова найдены также в Биляре Волжской Булгарии (рис. 3, № 4), Португалии, Византии, Коринфе XII вв⁵. Подобные рюмки на территории Средней Азии и Ирана являются обычной формой⁶. Наличие ободка-диска «юбочки» на сосудах объясняется двояко – как декоративный элемент и конструктивный – для устойчивости и прочности. Так как эта форма была принята повсеместно во многих центрах стекольного производства, что можно считать, это примером удачного сочетания функции и эстетики.

Большое количество составляют миски-чаши самых различных форм и размеров. Миниатюрные миски с трапецевидным туловом, с прямыми и овальными стенками. Диаметры устьев 12–16 см, 18–24 см. Высота от 1,50–3 см. Большинство мисок имеют гладко оплавленную закраину или манжетовидный ободок, который образован путем отгиба закраины венчика во внешнюю сторону и припаян к стенке сосуда, также встречаются венчики, аналогичные вышеописанным, но в данном случае венчик вогнут внутрь сосуда. Данные сосуды изготовлены техникой выдувания в форму. Описанные миски по форме и технике изготовления находят аналогии среди стеклянных изделий Новой Нисы⁷ Калаи-Боло,⁸ а также среди коллекций ташкентского, самаркандского музеев и Национального музея древностей Таджикистана в городе Душанбе. Подобные сосуды имеют место и в археологическом музее в

Неаполе среди коллекций, собранных в Помпеи (рис. 1, № 6–8). При сравнении форм мисок полое днище в виде петли придает мискам из Неаполя изысканный вид. Таразские и среднеазиатские миски-чаши отличаются простыми формами, отсюда следует, что главная задача местных мастеров функциональная значимость сосудов.

Наиболее интересны бокалы-кружки. Одна из них полностью склеилась из сохранившихся фрагментов и представляет собой сосуд баночной формы из белого матового стекла, со слегка расширяющимся в центре туловом, в верхней его части расположена петлеобразная ручка со слабовыраженной пятой, венчик в виде валика с вогнутым днищем. На верхнюю часть тулова тонкими голубыми нитями нанесены три параллельных пояска, внутри венчика проходит такой же поясок. Обе кружки выдуты в форму и имеют оригинальный орнамент, идущий сверху вниз. Вся плоскость разделена тремя вертикальными поясками на четыре сегмента. В двух из них выполнен елочный рисунок, в двух других – спиралевидный. Внутри противоположных загнутых концов спирали расположены пятилепестковые розетки, а на дне кружки – пятилепестковая звезда, оформленная из полуovalов (рис. 2, № 3). К этой группе сосудов по технике изготовления относятся чаши, на дне которых имелся рельефный орнамент из восьмилепестковых розеток, оконтуренных овалами, в виде вписанных ромбов. Аналогами данной группы являются множество сосудов, найденных почти во всех среднеазиатских центрах стекольного производства.

К типу химической продукции можно отнести пробирку из светло-желтого стекла. Пробирка имеет цилиндрическую форму с круглым дном. Нижняя часть оформлена двумя параллельными нитями. На венчике три небольших усика, выполненных путем прищемления щипчиками (рис. 2, № 4).

К типу парфюмерно-аптекарской относятся небольшие флакончики с овальным туловом и цилиндрической горловиной (рис. 1, № 9–11).

⁴ Кузнецов В.А. О позднеаланской культуре Северного Кавказа // Советская археология. 1959. 2. Рис. 3.

⁵ Ferreira M.A. Deux collections de Verres portugais XII^e – XVI^e siècle? JGS / V. 31. 1989. P. 34-47.

⁶ Мирзаахмедов Д.К., Ильясова С., Адылов Ш.Т. Средневековое стекло и керамика Бинката-Ташкента IX–XI вв. История материальной культуры Узбекистана. Вып. 30. Самарканд, 1999. С. 239.

⁷ Давидович Е.А. Стекло из Нисы. Труды ЮТАКЭ. Т. 1. Ахшабад, 1949. С. 380-381.

⁸ Абдуразаков А.А., Безбородов М.А., Заднепровский Ю.А. Стеклоделие Средней Азии в древности и средневековье. Ташкент, 1963. С. 110.

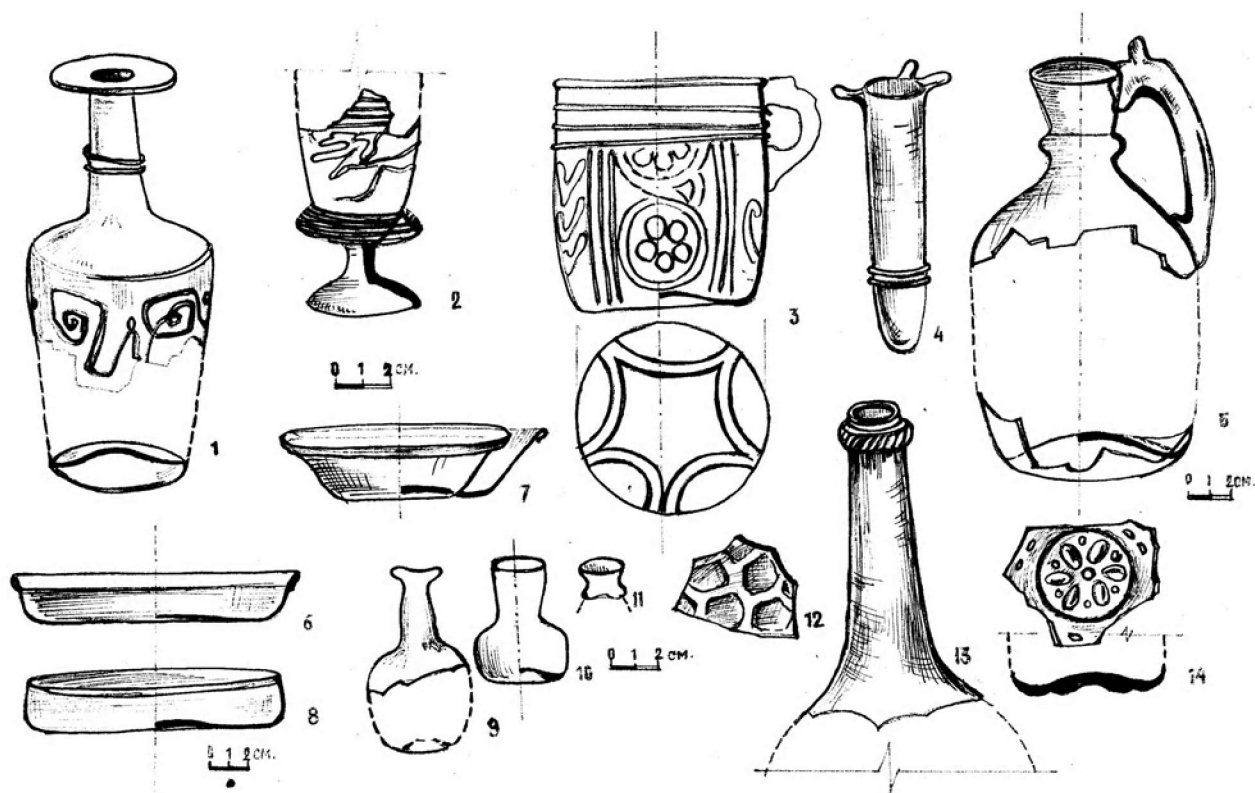


Рис. 1. Коллекция стеклянных изделий, г. Тараз

Большое количество аналогичных флакончиков и по форме и по размеру встречены на Отраре, Куйрук-тобе⁹, в Биляре в средневековом городе Волжской Булгарии¹⁰, Бинката-Ташкента.¹¹

Представляют особый интерес фрагменты толстостенных сосудов, которые были описаны Т. Н. Сениговой в статье «О назначении двух стеклянных сосудов из Тараза»¹². Верхняя часть стеклянного фрагмента представляет собой массивную горловину с толстыми стенками толщиной до 1 см. Вместе с ней извлечено массивное дно, переходящее в стенки шарообразного тулова (рис. 3, № 9). Путем графической реконструкции сосуд имел следующие параметры – высота 15 см, диаметр тулова 16 см, толщина

донной части 1,8 см, диаметр горла 3,5 см, диаметр дна 4,5 см. Край горловины чуть деформирован. Судя по губчатой поверхности тулова, сосуд подвергался сильному воздействию огня. Данные сосуды применялись для производства высокохудожественных красителей из ртути и серы. Толстые стенки фрагментов говорят об их особом назначении. Опубликованные Л. Вильчевским отрывки из трактата «Описание технологии», составленного во второй половине XII в., представляют особый интерес.¹³ В трактате дается описание всего химико-технологического производства, применявшегося для выявления из природной киновари высокохудожественных красителей. Автор трактата указывает, что природная

⁹ Доцанова Т.С. Новые находки стеклянных изделий с городища Куйрук-тобе // Изв. Сер. общественных наук. 1. 2001. Алматы: НИЦ «Фылым». С. 159.

¹⁰ Валулина С.И. Стекло Волжской Булгарии. Казань. Казанский государственный университет. 2005. С. 220. Рис. 19, № 1–3.

¹¹ Мирзаахмедов Д.К., Ильясова С., Адылов Ш.Т. Средневековое стекло и керамика Бинката-Ташкента IX–XI вв. Раздел 1. Стеклянные изделия. История материальной культуры Узбекистана. Вып. 30. Самарканд, 1999 г. С. 237–243.

¹² Сенигова Т.Н. «О назначении двух стеклянных сосудов из Тараза» // Сб. «Поиски и раскопки в Казахстане». Алмата, 1972. С. 209.

¹³ Вильчевский Л. Сфероконические сосуды в переднеазиатском трактате прикладной технологии XII в. // СА. 1961. №2. С. 211.

киноварь при прокаливании на воздухе быстро воспламеняется и улетучивается, меняет цвет, в связи с чем мастеру рекомендуется взять «массивную глазурованную торанджи, чтобы дно у него было суживающимся, а горлышко узким, и положить на него ртуть и примешать к ней одну четверть желтой серы... И сверху на нее положить расплющенный кусок меди». А затем всю склянку пусть хорошо обмажет «крепкой глиной»... После этого пусть разожжет в печи овечьий помет и эту склянку поместит в середину огня на одни сутки. Фрагменты торанджи-сфероконуса свидетельствуют о том, что сложнейшие процессы химико-технологического производства по изготовлению высокохудожественных красителей из ртути и серы были известны не только на Кавказе, ими в совершенстве владели мастера из Тараза. Данный тип стекольной посуды применялся в качестве тары для киновари, используемой при производстве поливных изделий, следовательно, по своему функциональному назначению его можно отнести к химическому типу.

Полученный материал стеклянных изделий из раскопов на шахристане и работе Т. Н. Сениговой в 1965 г. количественно дополняют уже известные формы: мисок, тарелок, рюмок, флаконов, графинов, оконных дисков¹⁴.

Большое количество фрагментов бутылей, кувшинов применялось в быту в качестве тары для вина, воды (рис. 2, № 1; рис. 1, № 1, 5, 13). Найденные мастерские по производству вина в Таразе¹⁵, в Луговом, Мерке, Актобе, Торткуле¹⁶ свидетельствуют о том, что оседлое население Семиречья занималось разведением виноградников и изготовлением вин.

Хозяйственно-бытовая наиболее разнообразна типологически: сюда относятся чаши, кувшины, рюмки, тарелки, кружки для питья.

1. Фрагмент верхней части бутылки. Трапецевидная форма горлышка завершается декоративным налепом в виде манжеты, оформленной выдавливанием наклонных граней круглогубными

щипцами. На полуокружностях, полученных путем выдавливания, наблюдаются следы щипцов. Стекло покрыто плотным слоем иризации темного цвета. Верхние слои иризации повторяют следы вращения при вытягивании горлышка. Стекло полупрозрачное, просматриваются пузырьки удлиненной формы. Поверхность стекла гладкая с хорошей огневой полировкой. Толщина стекла увеличивается кверху от 0,5 до 1,0 см. Высота сохранившегося горлышка – 9 см. Горлышко плавно переходит в шаровидное тулово. В толще стенок наблюдаются нерастворимые частицы песка. Сосуд подобного типа является одним из ранних видов столовой посуды и имеет множество аналогов в Южном Казахстане и в среднеазиатских городах (рис. 2, № 1).¹⁷

2. Фрагмент днища тарелки. Стекло прозрачное неосветленное. В тесте стекла наблюдается мошка по всему объему. Цвет стекла зеленый бутылочный. Поверхность блестящая, пористая. Внутри просматриваются черные точки – следы непроваренных частиц шихты. На внешней стороне след понтии, прикрепленного без дополнительной порции стекла, отсюда явно выраженный след диаметром 1,4 см. Форма днища в виде усеченного конуса. Толщина днища от 0,3 см, плавно переходящего в тонкие стенки до 0,1 см. Наблюдаются концентрические круги, свидетельствующие о том, что изделие было выдуть в форму с вращением, затем обрабатывалось при помощи понтии. Стенки были украшены едва уловимым рисунком в виде круглых плоских ячеек диаметром 0,5 см. Два других фрагмента идентичны, вполне возможно, что изделия выполнены одним мастером (рис. 2, № 13).

3. Часть плоского днища с сохранившимися фрагментами стенок. Диаметр днища 5,3 см. Высота незначительная 0,15 см. Внутри стекла наблюдаются мелкие пузырьки. Стекло прозрачное светло-зеленого цвета. Боковые стенки сосуда в виде блюдца имеют декоративную линию, выполненную щипцами через определенный промежуток. Внешняя сторона имеет слабый

¹⁴ Сенигова Т.Н. Средневековый Тараз. Изд-во «Наука» КазССР. Алма-Ата, 1972. С. 166.

¹⁵ Сенигова Т.Н. Средневековый Тараз. Изд-во «Наука» Казахской ССР. Алма-Ата, 1972. С. 169.

¹⁶ Байтаков К.М. Средневековые города Казахстана на Великом Шелковом пути. Алматы: Ғылым, 1998. С. 135-137.

¹⁷ Абдуллаев К. Стеклянные изделия X–XII вв. из Бухары. История материальной культуры Узбекистана. Вып. 16. Ташкент: Изд-во «Фан» Узбекской ССР, 1981. С. 53-55; Панахристу О., Ахраров И. «Стекло из раскопа в арке домонгольского городища Ахсионт» История материальной культуры Узбекистана. Вып. 16. Ташкент: Изд-во «Фан» Узбекской ССР, 1981. С. 88-91.

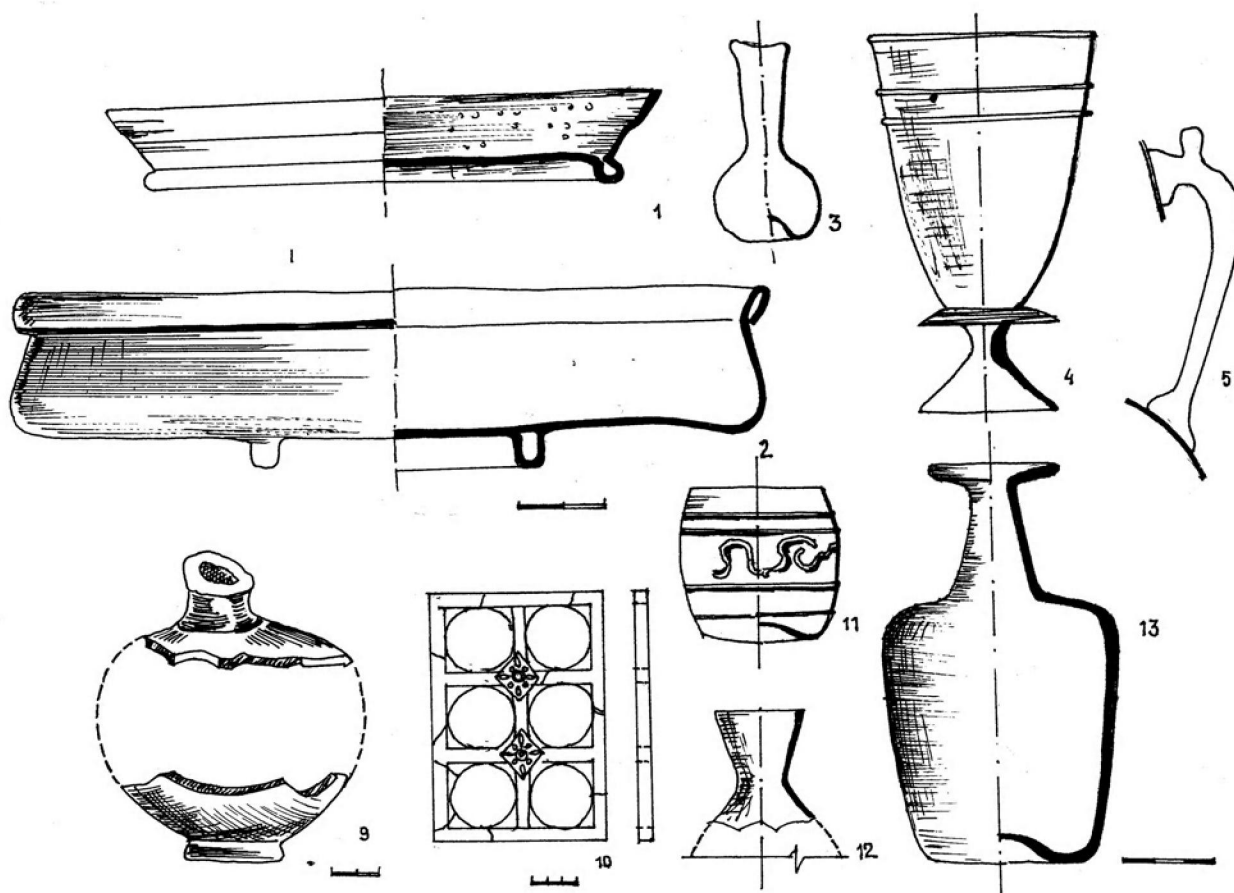


Рис. 3. Аналоги стеклянных изделий из Биляра, Помпеи

налет иризации, который подчеркивает следы вращения при выдувании в форму (рис. 2, № 4).

4. Фрагмент дна из матового непрозрачного стекла. Донце вогнуто вовнутрь в виде усеченного конуса. Площадка верхней части конуса 1 см. На ее внешней стороне отсутствует след понтии. Толщина стенок от 0,3–0,5 см. Сосуд изготовлен в целой форме. Стенки тулова прямые и параллельны оси симметрии. Поверхность покрыта светлым налетом. Тесто в разломе гладкое, чистое, хорошо проплавлено. Диаметр дна 6,3 см. Высота сохранившихся стенок 2,6 см. Пузыристость отсутствует, что говорит о высокой температуре при варке стекла при стадии осветления свыше 1200°C (рис. 2, № 10–12).

5. Три фрагмента белого стекла с небольшим налетом. На ощупь стенки стекла «кованные». Толщина стенок от 0,3–0,5 см. В изломах наблюдается разная фактура, слоистая и гладкая, свидетельствующая об их разном происхождении. Фрагменты стенок прямые, вполне возможно сосуды представляли собой бокалы или стаканы. Технология производства – выдувание в форму.

По форме и размерам все они идентичны вышеописанным (рис. 2, 10–12). В данной коллекции выявилась локальная особенность мастеров. Использование формы с конусообразным поддном с усеченным верхом встречено только в Таразе. Формы использовались каменные.

6. Фрагмент округлой ручки черного цвета. Поверхность ручки гладкая, полированная. Сохранились следы щипцов, оставленные при закреплении к стенке. Толщина тулова 0,15 мм. Сосуд тонкостенный. Ручка была изготовлена из трубки диаметром 0,5 см. В разрезе трубки толщина стенки 0,1 см. Ручки, выполненные из заготовок трубки, встречены впервые. Среди изученных коллекций стеклянных изделий большинство ручек выполнялось из небольшой дополнительной капли стеклянной массы и формировалось при помощи инструментов в считанные секунды (рис. 2, №3). Ручки сосудов как дополнительный конструктивный элемент является неотъемлемой частью кружек, кувшинов, графинов. Самая распространенная ручка имела вертикальный отросток в верхней части и служила как декоративный элемент,

связанный с религиозными представлениями, а так же для простого удобства (рис. 3, № 5)¹⁸.

7. Фрагмент трубки. Диаметр 0,5 см. Сохранившаяся длина 7 см. Поверхность покрыта темным налетом. Стенки тонкие, их толщина 0,1 см. Трубочку можно отнести к химическим сосудам (рис. 2, № 8). Возможно, что трубка служила заготовкой для выдувания малогабаритных форм в виде миниатюрных флаконов различных форм.

8. В коллекции присутствуют два фрагмента сумаков в виде трубочек с грибовидными отростками сверху и с тремя шаровидными отростками. Сохранившаяся длина 7 см. Диаметр трубки 1,5 см (рис. 1, № 2). Наличие сумаков и фрагментов стеклянных туваков предполагает выделить их в группу санитарно-гигиенической посуды.

9. Фрагмент стенки тонкостенного сосуда. В верхней части сохранилась полоска декоративной нити. Толщина стенок 0,1 см. Стекло полупрозрачное светло-коричневого цвета. В нижней части имеется раковистый излом. Стекло хорошо проварено. Пузыристость отсутствует. На поверхности стекла наблюдаются концентрические линии, свидетельствующие о методе свободного выдувания. Сосуд был открытой формы диаметром 12 см (рис. 1, № 6).

10. Фрагменты рюмок. Сосуды этого типа представлены двумя фрагментами. Ножка рюмки на дисковидном поддоне. Высота сохранившейся ножки 3,5 см, диаметр 3,7 см. Днище круглого основания ножки слегка вогнуто. Цвет стекла светло-зеленый, полупрозрачный (рис. 1, № 9). Основание ножки диаметром 6 см (из Цитадели Нижнего Барсхана) (рис. 1, № 5). Аналогии таразским рюмкам имеются в ряде средневековых памятников Средней Азии в Фергане, среди стеклянных изделий городища Кува.¹⁹

Оконные диски. В жилом комплексе в завале у главного входа было найдено 15 фрагментов оконного стекла. Они представляют собой основные части оконных дисков, края с петлей, центральную часть в виде конусообразного возвышения и плоских частей. Центральная часть почти

плоская, высота конусообразного возвышения 1,2 см. Стеклянные диски из Коялыка и Талгара²⁰ имеют высоту конусообразного возвышения до 3 см. Стеклянные диски почти одинаковые по размеру диаметр их составляет от 17,5 до 18 см. Стеклянные фрагменты оконных дисков, найденные Т. Н. Сениговой, имеют различные диаметры от 12 до 24 см.²¹ Фрагменты оконных дисков из городища Нижний Барсхан имеют свои особенности: плоские части фрагментов имеют четкие концентрические линии, просматриваются непроваренные частицы песка. С внешней стороны поверхность гладкая и блестящая, внутренняя часть разрушена и представляет собой рассыпающийся белый порошок с темными крапинками (рис. 1, № 7). Данные дефекты свидетельствуют о технологических нарушениях в древности с точки зрения современной технологии, температура печи была недостаточной для стадии стеклообразования и осветления. Диаметр оконных дисков из Нижнего Барсхана 20 см. Как правило, для оконных дисков изготавливались X–XII вв. алебастровые панджара. Они имели четырехугольную форму 0,72x0,44x0,004 м с шестью симметрично расположенными друг другу круглыми проемами-окошками диаметром 17,5 см (рис. 3, № 10). Их изготавливали в городе Миздахкане, который является одним из древнейших памятником в Хорезме (Каракалпакия). Оконные панджара подобной формы встречаются и в других средневековых городах Хорезма.²² Не исключено, что подобранные оконные диски одного размера подбирались не случайно. В данном жилом комплексе, возможно, были применены оконные проемы в жилых комнатах. Оконные диски чаще всего находят в монументальных сооружениях банях, мечетях, медресе.

Основным датирующим материалом при раскопках мечети и жилого комплекса является хозяйственно-бытовая керамика и монеты, указывающие на функционирование помещений на протяжении IX–XII вв. Среди керамического материала большую часть составляет неглазуро-

¹⁸ Валулина С.И. Стекло Волжской Булгарии по материалам Билярского городища. Казань: Казанский государственный университет, 2005. С. 262, рис. 19, №5.

¹⁹ Архаров И. Средневековые стеклянные бокалы из Кувы // Изв. АН Уз.ССР. Сер. общественных наук. 1960. 4. С. 22-25.

²⁰ Доцанова Т.С. Новые коллекции стекла из городищ Куйрук-тобе и Коялыка // Изв. НАН РК. Сер. общественных наук. 2003. №1. С. 165-172.

²¹ Сенигова Т.Н. Средневековый Тараз. Изд-во «Наука» КазССР. Алма-Ата, 1972. С. 167.

²² Кдыршиязов М.Ш. Раскопки дома с производственным двором в Миздахкане // История материальной культуры Узбекистана. Вып. 33. Ташкент: Изд-во «Фан» АН Республики Узбекистан, 2002. С. 252-253.

ванная керамика, характерная для IX–XII вв. – это котлы круглодонные с ручками-ушками, фрагменты кувшинов, кумганов, чаш. Вышеописанные группы стеклянных сосудов изготовлены тремя способами: техникой свободного выдувания, техникой выдувания в форму с вращением и без вращения – «тиходутым» способом. Формы применялись целые и разъемные с рельефным рисунком и гладкими стенками, выполненными из камня. Цвет стекла в данной коллекции представлен в широком спектре (от светлого до темно-зеленого, желтого с оливковым оттенком, синего, бирюзового, розового и черного цветов).

Качество стекла в среднем хорошее и характеризуется гладкой поверхностью, пузыристостью и мелко рассеянной мошкой по всему объему, равномерной толщиной стенок, чистым раковистым изломом. Технические возможности стекловаренной печи позволяли доводить температуру плавления не более 1200 градусов. Технологический процесс включал стадию силикатообразования и не полной стадии стеклообразования, стадия осветления не была произведена из-за недостаточной температуры в печи, о чем свидетельствует наличие пузыристости во всех стеклах.

Приемы декорирования демонстрируют свободу и разнообразие приемов: элементы холодной обработки – оттиск, орнаментация «сотами», штампованным орнаментом, получавшийся в результате выдувания в форму, накладывания стеклянных нитей. Стеклянная нить, накладываемая на сосуд, обычно была того же цвета и наносилась, как правило, на край или на среднюю часть тулова. Аналогичные сосуды с такой орнаментацией были зафиксированы во многих центрах стекольного производства Средней Азии (Ахсикете, Кумышкенте, Бухаре, Афрасиабе, Куве, Хульбуке), в Южном Казахстане Таразе, Кулане, Отраре, Куйрук-тобе.

Древние и средневековые центры стекольного производства протянулись от берегов Средиземного моря – через Переднюю Азию, Причерноморье, Кавказ и Среднюю Азию – до Индии и Китая. Трубка для выдувания стекла появилась в Восточном Средиземноморье на рубеже I века до н.э. и I века н.э. и ныне все стеклоделы мира пользуются выдувальной трубкой, как и две тысячи лет назад. Все технические приемы при из-

готовлении стеклянных сосудов выдувальной трубкой имеют схожие формы основных конструктивных элементов. Декоративное оформление, качество, ассортимент имеют некоторые различия, связанные с достигнутым уровнем стеклоделия, техническими возможностями, традициями, вкусами и в потребности данной продукции.

В новой коллекции таразского стекла наблюдаются локальные особенности – это каменные формы, днище которых оформлено в виде усеченного конусообразного поддона. Каменные разъемные формы также применялись ремесленниками Тараза для отливки женских украшений из серебра.²³ Разнообразные приемы изготовления ручек, некоторые выполнялись из заготовок-трубок. Оконные диски имеют почти плоскую форму. Конусообразное возвышение незначительное. Сдержанное декоративное оформление.

Анализ стеклянных фрагментов позволяет говорить о широком применении в быту стеклянной посуды у разных слоев населения Тараза и его окружи. Датируются изделия из стекла, полученного при раскопках в Таразе IX–XII вв. – временем развития местного стеклоделия на территории юго-восточного Семиречья и Южного Казахстана и временем правления династии Караханидов.

Резюме

Ежелгі Тараздан табылған шыны жиынтықтары қарастырылған. Тараз – ірі сауда-қолөнер қаласы.

Ежелгі шыны жиынтығы 1938-1940-1961-1980-2006-2008 жылдар бойында жиналған болатын. Нәтижесінде қолданылу мағынасына қарай олардың 5 тобы анықталды. Әртүрлі қабат аралығында тұрғындар оны кең қолданған.

Өндірісте өте кең тараған әдіс – еркін үрлеу, пішінін келтіріп үрлеу. Сәндеу жұмыстары әртүрлі болған.

Бұйымдар пішінінің бірыңғай түрі Орта Азия, Таяу Шығыс аймағында кең тарағандығы байқалады.

Таразда шыны жасау IX–XII ғғ. қарқынды дамыған.

Summary

In the article were considered the collection of glass from ancient city Taraz. Taraz was one of ancient and trading and craft city. During many years since 1938–1940–1961–1980 2006–2008 collection had been completed. As a result there picket out five group by functional nomination: 1) economic-household; 2) sanitary-and- hygienic; 3) perfumery-pharmaceutical; 4) chemical; 5) window-glass.

In the article the description of glass for some interesting things from a view of technology and shape is given. There are many resemblance with with glass from Central Asia as Samarcand, Khorezm, Buchara, Kyva. Development of glass manufacture is traced from IX–XII centuries.

²³ Сенигова Т.Н. Средневековый Тараз. Изд-во «Наука» КазССР. Алма-Ата, 1972. С. 165.