

компетентности, руководствуясь тестами, предложенными исследователем В. А. Чикера. [3, с. 330-342]. Тесты предусматривали оценку восьми качеств карьерной ориентации, в том числе и «профессиональную компетентность».

В последнее время большинство фирм, предприятий и организаций, проявляют заинтересованность к профессиональному развитию персонала. В становлении все большего количества современных фирм не только за рубежом, но и в Казахстане развитие персонала все чаще признается одним из основных ресурсов повышения прибыльности, «развитие персонала» все чаще приходит на смену «управлению персоналом». В штате многих фирм все чаще можно встретить HR-менеджера или HR-директора, англ. Human Resource – человеческий ресурс. Так или иначе, работая с людьми, специалист экономической сферы все больше должен соответствовать требованиям уровня подготовки лиц.

#### ЛИТЕРАТУРА

1. Дуранов М.Е., Гостев А.Г. Исследовательский подход и профессионально-педагогической деятельности. Челябинск: ЧелГУ, 1996. 72 с.
2. Советский энциклопедический словарь. М.: Советская энциклопедия, 1984. 1600 с.
3. Практикум по психологии менеджмента и профессиональной деятельности / Под ред. Г. С. Никифорова, М. А. Дмитриевой, В. М. Светкова. СПб.: Речь, 2001. 448 с.

#### Резюме

Жоғары экономикалық оқу орнында оқытын студенттерді кәсіптік құзырлылықты қалыптастыратын әдістер мен педагогикалық жағдайлардың әсерін анықтайтын экспериментальдық тексерудің міндеттері, мазмұны және кезеңдері ашылады.

#### Summary

The tasks, contents and stages of experimental checking which define the influence of the pedagogical conditions and methods in order to form professional competence among the students of the economical higher educational institutions are opened in this article.

АкГУ им. К.Жубанова

Поступила 27.08.07г.

Г. З. ЗАЙНЕЛОВА

## СОСТОЯНИЕ РЕАКТИВНОЙ И ЛИЧНОСТНОЙ ТРЕВОЖНОСТИ У РАБОЧИХ КИП

Исследования проведены в трех возрастных группах рабочих одновременно во время профилактических осмотров, которые были сформированы согласно рекомендациям ВОЗ (1972). В первую группу вошли рабочие в возрасте от 18-ти до 30-ти лет, стаж до 5-ти лет, во вторую - в возрасте от 31-го до 44-х лет, стаж до 10 лет, в третью - в возрасте от 45-ти до 60-ти лет, стаж свыше 10 лет.

Были обследованы рабочие - аппаратчики цеха контрольно-измерительных приборов Ульбинского металлургического завода, всего 77 практически здоровых мужчин. В первой группе обследовано 19 человек, во второй – 34 и в третьей – 24.

Показатели индивидуально-типологических особенностей эмоциональной сферы личности, показатели функционального состояния и субъективные показатели самочувствия определяли с помощью стандартных методик Спилбергера и Люшера.

С помощью метода Спилбергера оценивали уровень личностной и реактивной тревожности, как показателей базовых характеристик личности.

Уровень до 20 баллов считали низким, что характеризует эмоциональную устойчивость человека. Уровень от 30 до 45 баллов – характеризуется умеренной тревожностью. Уровень баллов выше 45 – отличает высокий уровень тревожности и говорит о возможности возникновения конфликтной ситуации, нервных срывов и психоэмоциональной неустойчивости.

Изучение состояния реактивной и личностной тревожности у рабочих цеха контрольно-измерительных приборов показало, что преобладают уровни низкой и умеренной тревожности в обследованных группах (табл. 1).

Низкие значения реактивной тревожности характеризуется незначительными изменениями во всех возрастных группах. Умеренная тревожность снижается в третьей группе. Высокая

Таблица 1. Показатели реактивной и личностной тревожности у рабочих цеха контрольно-измерительных приборов

Показатели	Возрастная группа		
	I	II	III
Реактивная тревожность:			
низкая	23,7±4,7	24,3±4,8	23,1±4,6
умеренная	36,3±5,9	37,3±7,4	34,1±6,8
высокая	46,3±9,1	46,5±9,1	47,9±9,7
Личностная тревожность:			
низкая	27,3±5,4	18,1±3,6	28,1±5,7
умеренная	35,2±7,3	36,4±7,2	38,3±7,6
высокая	46,8±9,3	47,5±9,5	48,1±9,9

тревожность увеличивается в третьей группе (табл. 1).

Личностная тревожность отличается увеличением низких значений в первой и третьей группах. Умеренная тревожность также нарастает в третьей группе. Аналогичная картина наблю-

дается при изучении изменений высокой тревожности.

Во всех обследованных группах преобладают рабочие с низкой реактивной тревожностью и только в третьей группе число рабочих умеренной тревожности резко возрастает. Во второй группе отсутствуют рабочие с высокой реактивной тревожностью.

В группе рабочих цеха контрольно-измерительных приборов преобладают рабочие с умеренной тревожностью с нарастанием высокой тревожности во второй группе.

Из таблицы видно, что уровень высокой реактивной тревожности увеличивается с возрастом на 29,49% во второй группе и в 5,4 раза в третьей группе по сравнению с первой группой. Уровень высокой личностной тревожности увеличен в третьей группе по сравнению с первой группой на 70,24%. В целом же можно отметить, что преобладают показатели низкой и умеренной тревожности (рис. 1, рис. 2).

Рис. 1. Распределение реактивной тревожности у рабочих КИП: 1 – низкий, 2 – умеренный, 3 – высокий

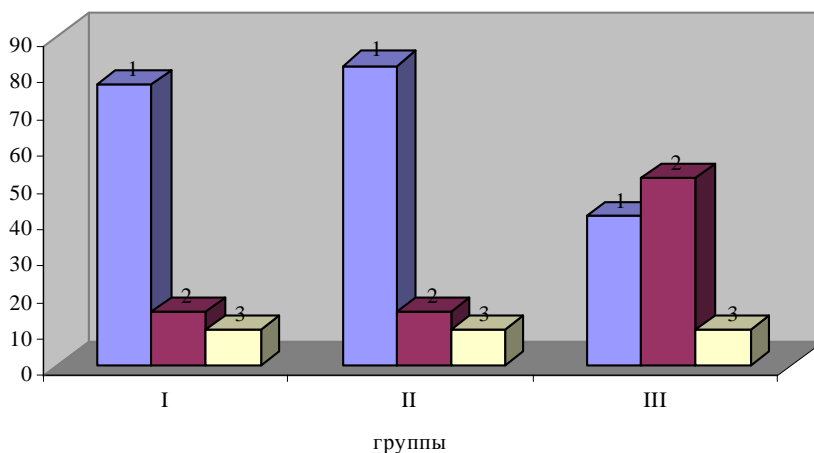
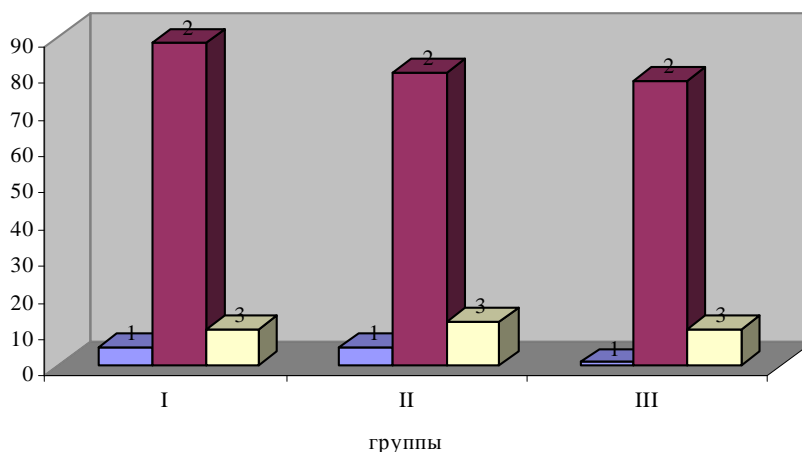
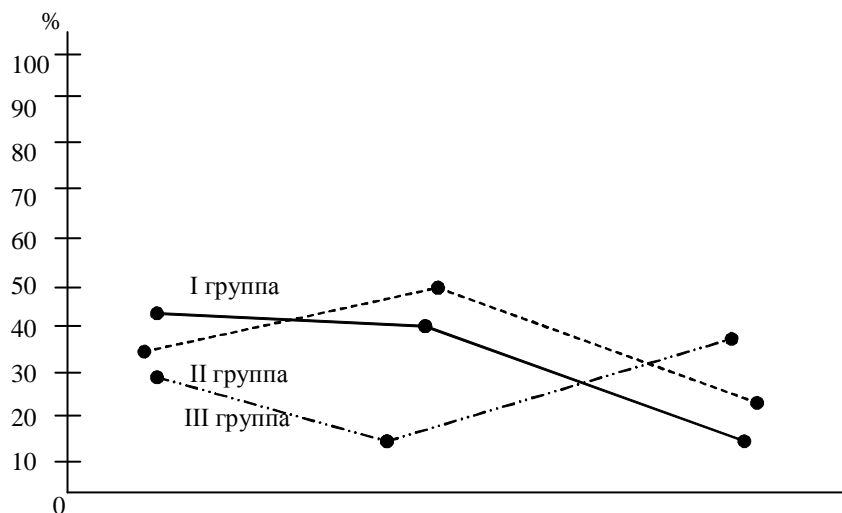


Рис. 2. Распределение личностной тревожности у рабочих КИП: 1 – низкий, 2 – умеренный, 3 – высокий



Показатели низкой реактивной тревожности составляют 36,16% от числа обследованных рабочих, уровень умеренной реактивной тревожности равен 37,90% и высокий уровень реактивной тревожности равен 25,96%. В первой группе низкая реактивная тревожность равна 42,05%, умеренная реактивная тревожность - 46,78%, высокая составляет 11,15%. Во второй группе низкая реактивная тревожность равна 38,20%, умеренная - 43,5% и высокая - 26,04%. В третьей группе низкая реактивная тревожность равна 28,62%, умеренная - 16,20%, высокая - 48,41% (рис. 3).

ренная реактивная тревожность - 46,78%, высокая составляет 11,15%. Во второй группе низкая реактивная тревожность равна 38,20%, умеренная - 43,5% и высокая - 26,04%. В третьей группе низкая реактивная тревожность равна 28,62%, умеренная - 16,20%, высокая - 48,41% (рис. 3).



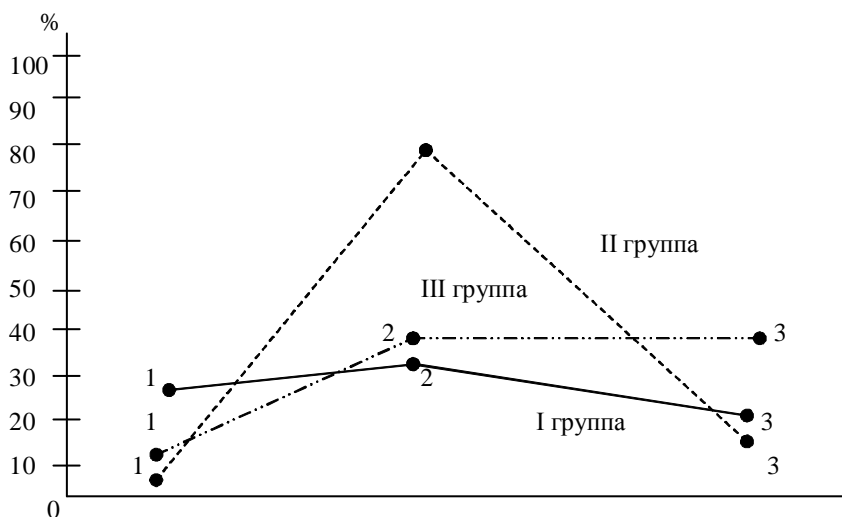
**Рис. 3.** Показатели реактивной тревожности у рабочих КИП:  
1 - низкая, 2 - умеренная,  
3 - высокий

Личностная тревожность в первой группе составляет: низкая 22,15%, умеренная - 28,17%, высокая - 21,70%, во второй группе низкая личностная тревожность составляет 5,5%, умеренная равна 82%, высокая - 17,70%. В третьей группе низкая тревожность составляет 10,47%, умеренная - 38,64% и высокая - 36,95% (рис. 4). От общего числа обследованных рабочих низкая личностная тревожность составляет 10,48%, умеренная равна 53,39% и высокая - 23,80%.

ности в обследованных группах рабочих, за исключением значений высокой реактивной тревожности в третьей группе. Низкая реактивная тревожность преобладает во второй группе обследованных рабочих, также как и показатели умеренной реактивной тревожности. Высокая реактивная тревожность преобладает в третьей группе рабочих цеха контрольно-измерительных приборов.

Полученные результаты указывают на преобладание значений низкой и умеренной тревож-

Личностная тревожность отличается следующим распределением показателей в разновозрастных группах: низкая личностная тревожность



**Рис. 4.** Показатели личностной тревожности у рабочих КИП:  
1 - низкая, 2 - умеренная,  
3 - высокий

характеризуется высокими значениями в первой группе рабочих, умеренная личностная тревожность преобладает в показателях второй группы обследованных рабочих, и высокий уровень личностной тревожности отмечен у рабочих третьей группы.

Анализ полученных результатов показал, что с возрастом отмечено увеличение психоэмоционального напряжения у рабочих цеха контрольно-измерительных приборов. Однотипная картина распределения показателей высокой реактивной и личностной тревожности у рабочих третьей группы указывает на нарастание процессов дезадаптации с возрастом, что и приводит к возрастанию показателей высокого уровня в старшей группе рабочих. Если проанализировать результаты реактивной тревожности в группах обследованных рабочих, то видно, что уровни умеренной и низкой реактивной тревожности отличаются незначительно. В показателях личностной тревожности наиболее выражены умеренные значения личностной тревожности и наименьшее число составляет низкая личностная тревожность.

#### ЛИТЕРАТУРА

1. Айдарлиев А.А., Максимов А.М. Адаптация человека к экстремальным условиям: опыт прогнозирования. Л.: Наука, 1988. 126 с.
2. Анастаси А. Психологическое тестирование. М.: Педагогика, 1982. Т. 1. 316 с.
3. Асмолов А.Г. Психология личности. М., 1990. 211 с.
4. Березин Ф.Б. Психологическая и психофизиологическая адаптация человека. Л.: Наука, 1988. 270 с.
5. Бушов Ю.В. Психофизиологическая устойчивость человека в особых условиях деятельности: оценка и прогноз. Томск, 1992. 176 с.

6. Быстрицкая А.Ф., Новиков М.А. Прогнозирование психофизиологических реакций при моделировании эмоционально напряженных ситуаций // Оценка и прогнозирование функционального состояния в физиологии. Фрунзе: Илим, 1980. С. 467-468.

7. Гримак Л.П., Епишкин А.К. Исследование возможностей прогнозирования стресс-устойчивости оператора // Психофизиологические исследования функциональных состояний человека-оператора. М.: Наука, 1993. С. 10-14.

8. Иванова Е.М. Основы психологического изучения профессиональной деятельности. М.: Изд-во МГУ, 1987. 207 с.

9. Леонова А.Б. Психодиагностика функциональных состояний человека. М.: Изд-во МГУ, 1984. 197 с.

10. Леутин В.П., Николаева Е.И. Психофизиологические механизмы адаптации и функциональная асимметрия мозга. Новосибирск: Наука, 1988. 189 с.

11. Макаренко Н.В., Пухов Б.А., Кольченко Н.В. и др. Основы профессионального психофизиологического отбора. Киев: Наукова думка, 1987. 244 с.

12. Некрасов В.П. Динамика психической работоспособности на нарастающем влиянии эмоциональных факторов. М., 1980. 121 с.

#### Summary

The worker Were examined - a maintenance mans of the shop checking-measuring instrument Ulibinskogo metallurgical plant. The Analysis got result has shown that since age is noted increase психоэмоционального tensions beside worker of the shop checking-measuring instrument. The Sister picture of the sharing the factors high reactive and larval тревожности beside worker of the third group points to groth of the processes дезадаптации since age, as brings about increasing the factors high level in senior group worker. If analyse the results reactive тревожности in group examined worker, that is seen that level moderate and low reactive тревожности differ small. In factor larval тревожности the most denominated moderate importances larval тревожности and the least number forms low larval тревожность.

Восточно-Казахстанский государственный университет им. С. Аманжолова Поступила 2.05.07г.