

А. Ж. ӘБУ

СЫР ЕЛІНІҢ ТАРИХЫНАН СЫР ШЕРТЕР ЖӘДІГЕР

Қызылорда облысы, Қармақшы ауданының орталығы Жосалы кенті маңынан Сырдария өзені мен оның Қараөзек атты қолтығы қатарласа шығыстан батысқа қарай ағып өтеді. Кенттің орта тұсында дария мен өзек арнасы тоғысқан. Сондықтан арнасы тарылған дария ағысы күшейе түседі.

Осы ағыстың төменірек тұсында ауданға қарасты “Қызыл жұлдыз” ауылдық кеңесі (бұрынғы “Жосалы” совхозы) бар. Ол бүгінде “Төрөбай би” ауылы деп аталады. 2006 жылы сол ауылға жол түскен болатын. Аталған ауыл мен аудан орталығының арасы 30 шақырым. Жолдың Сырдария өзенімен шектесетін тұсында, дарияның сол жақ жағалауында (1998 жылғы) биіктігі 6 метр, ұзындығы 100 метр болатын, “Сортөбе” деген ортағасырлық төбе бар. Осы төбені дарияның қанша уақыттан бері шайып жатқандығы беймәлім. Бірақ Сортөбе туралы ауыл арасында бүгінге дейін түрлі әңгімелер де кең тараған. Біреулер төбені кезінде сарай болған десе, енді бірі үлкен қала, сахар болған деп даурығып жүр. Оны әлі күнге нақты зерттеген ешкім жоқ. 2007 жылы Археология институтының бөлім меңгерушісі, жетекші ғылыми қызметкері, т.ғ.к. Жолдасбек Құрманқұловқа осы “төбенің” апатты жағдайын айтқан едім. Жұмыс сапары барысында аталған шаруаны дереу қолға алған ол кісі, Түркістан қаласындағы әріптесі т.ғ.д., проф. Мадияр Елеуовпен бірлесіп жүргізген қазба және барлау жұмыстары барысында алдын-ала болжам жасап, аталған нысанның әлі де тереңірек зерттелуі қажеттігін айтты.

Өткен ғасырдың 50-ші жылдары (шамамен 1956 ж.) “Сортөбені” қызықтаған қарсы беттегі Калинин елді-мекенінің балалары дарияны жүзіп өтеді екен. Бүгінде сол балалар 50-60-ты еңсерген жігіт ағасы. Олар кезінде осы төбе маңынан ұра тәрізді, жер бетіндегі қақпағы бар нәрсені көргендерін айтып жүр. Сондай-ақ, өзімнің естігенім сол өткен 60-шы жылдары, Сортөбеге таңғы уақытта қарсы жақтан қараған кісіге буалдырланып қаланың сұлбасы көрінетін болған. Бүгінгі күні Сортөбе су мен желден шөгіп аласа-

рған және солтүстігін дарияның ағын суы шайып кетіп жатыр. Төбе төрткіл, оның төрттен бір бөлігі шайылып кеткен. Жағалау жағы жылына 3-4 метр шамасында жар болып жапырылып құлауда (1-сурет). Сондықтан көбіне ол маңға кісілер кесірі бар деп соншалық жолай қоймайды.

Дегенмен 90-шы жылдардың ортасында осы маңда жергілікті жұрт бақша салып, қауын-қарбызы мен күрішін өсірген болатын. Сол тұста, жаз мезгілінде күннің аптап ыстығынан жан сауғалаған ауыл адамдары дария суына шомылып жүріп, бірде күйдірілген қыш, қошқардың мүсінін (2-сурет) тауып алған. Ол бүгінде Қызылорда қаласындағы Облыстық өлкетану музейіне қарайтын, Қармақшы ауданындағы Қорқыт темір жол айрығынан бір шақырым қашықтықта төбе басындағы яғни, “Қорқыт Ата зираты” маңына салынған Облыстық музейдің филиалына табыс етілгендіктен сонда, экспозицияда тұр. Ол қолға ұстағанда комақты, (өлшемі 25x30x10) белгісіз нәрсенің тұғыры тәрізді. Қошқар мүсінінің желкесінде төрт шұқыр, аузында ұнғылған тесік бар. Артқы жағының омырылып сынғаны байқалады.

2006 жылдың маусым айында сол Сортөбеге тоқтап, маңайды шолып қарағанда, жұқарған диірмен тастары, ерте ортағасырлық түрлі көлемдегі керамика сынықтары мен мал сүйектері араласа шашылып жатты. Сонда төбенің су шайып жатқан солтүстік бөлігінен (су астынан), кішкене ғана тостақ-шөміш тәрізді құты (3, 3 а-суреттер) табылды.

Назарымызды енді сол бұйымға бұрсақ, алғашында оны Орталық Азияда (Орта Азия) VIII ғасырда және одан кейінгі ортағасырларда, тұрмыста кеңінен қолданылған иіс су немесе түрлі бояу езіп құятын ыдыс¹ деп шамаладық. Құты соншалық шірімесе де, қатты коррозияға ұшыраған. Оған аналог ретінде тарихи әдебиеттен “усмадон”² атты бұйымды кездестірдік (4-сурет). Тотықтан тазарту барысында, құты түбінен шыңылтыр қалдығы байқалды. Сырт пішініне қарай отырып, оны зергерлік тұтыныс

¹ Литвинский Б.А. Орудия труда и утварь из могильника Западный Ферганы // Древности Таджикистана “АН Таджикский ССР” / (Каталог выставки Государственный Эрмитаж), Душанбе, Дониш: 1985. с.209.

² Распопова В.И. Металлические изделия раннесредневекового согда. Л.: Наука, С. 124, рис.82,9; аналогии там же, рис. 82,7.

бұйымы деп те ұйғардық. Себебі, сүйір шүмек ерітілген не балқытылған қоймалжын затты тамызуға қолайлы.

Ал одан арғы мәлімет, ендігі жерде Мемлекеттік “Мәдени мұра” бағдарламасы аясында жүргізіліп жатқан зерттеу жұмыстары қатарына енгізілсе немесе қаржылай көмекпен жүргізілетін

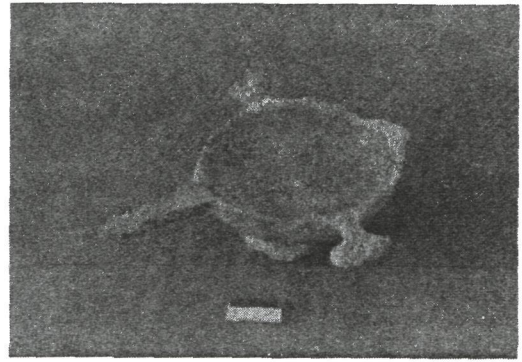
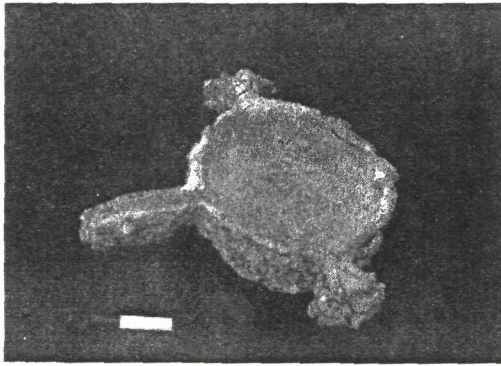
зерттеудің көмегімен ғана белгілі болмақ. Мұндай жұмбақ сыры көп сортобені алдағы атқарылатын археологиялық зерттеу жұмыстарының дерек көзін беретіндіктен, өлкенің байырғы орта ғасырлық тарихын тағы бір қырынан тануға және жүйелі зерттеудің игі бастамасы болады дейміз.



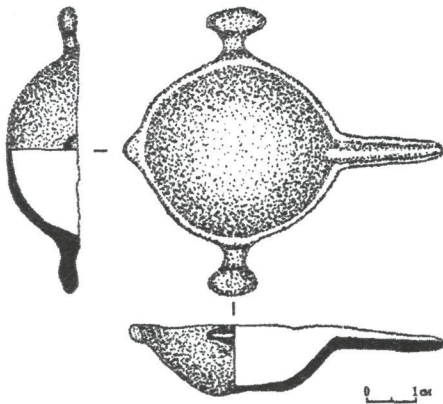
1-сурет. Құламалы Дария жағалауы.



2-сурет. Қыштан жасалған қошқар мүсіні.



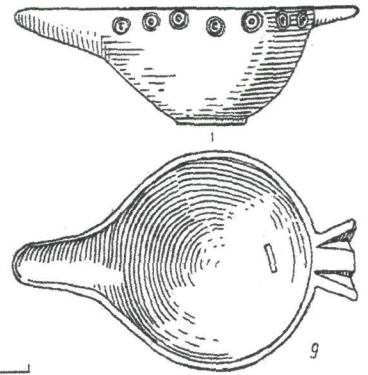
3-сурет. Тотығы тазартылғанға дейін және кейін



3 а-сурет. Сызбасы

Резюме

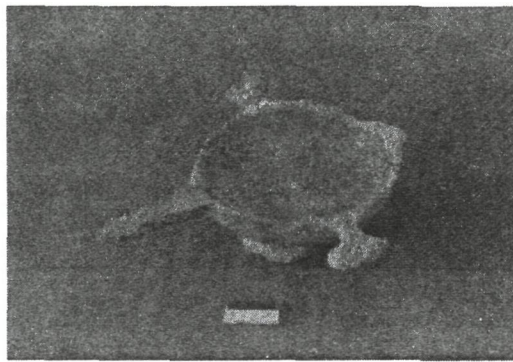
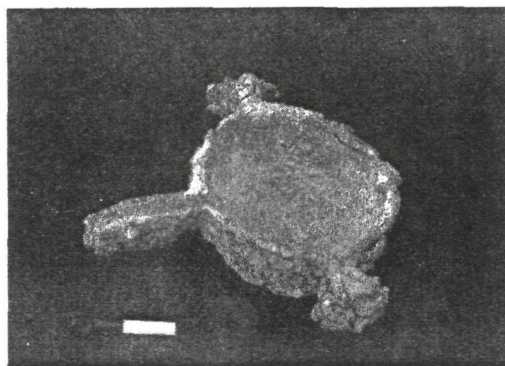
В данной статье автор рассказывает о разрушающемся огузском городище с реки Сырдарья, а также о находках с побережья Нижней Сырдарьи.



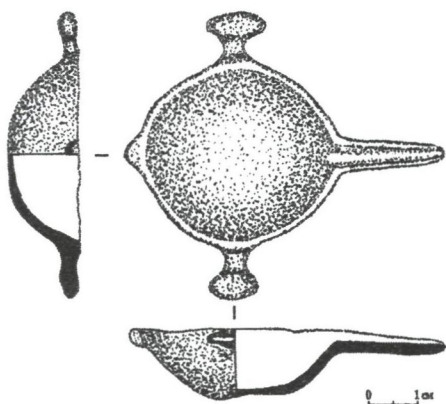
4-сурет

Summary

This article is devoted to the new Medieval city which is situated on the bank of the Low Syr-Darya River and belongs to the culture of Oguz tribes.



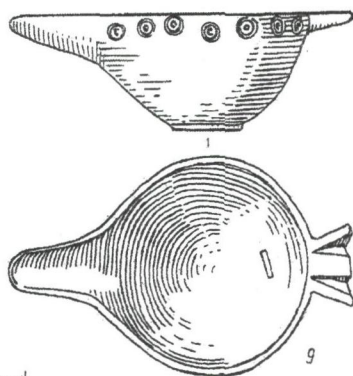
3-сурет. Тотығы тазартылғанға дейін және кейін



3 а-сурет. Сызбасы

Резюме

В данной статье автор рассказывает о разрушающемся огузском городище с реки Сырдарьи, а также о находках с побережья Нижней Сырдарьи.



4-сурет

Summary

This article is devoted to the new Medieval city which is situated on the bank of the Low Syr-Darya River and belongs to the culture of Oguz tribes.